

上海国际信托有限公司
2012 年度报告

二〇一三年四月

上海信托
SHANGHAI TRUST



1、重要提示及目录

1.1 本公司董事会及董事保证本报告所载资料不存在任何虚假记载、误导性陈述或者重大遗漏，并对其内容的真实性、准确性和完整性承担个别及连带责任。

1.2 本公司 11 名董事出席董事会会议。3 名监事列席了本次会议。

1.3 本公司独立董事万晓枫、陈世敏、李宪明声明：保证年度报告内容的真实、准确、完整。

1.4 上海上会会计师事务所有限公司根据中国注册会计师审计准则对本公司年度财务报告进行审计，出具了标准无保留意见的审计报告。

1.5 本公司董事长潘卫东、总经理傅帆、主管会计工作副总经理陈兵、会计部门负责人朱红声明：保证年度报告中财务报告的真实、完整。

2012 年度报告目录

2、公司概况.....	1
2.1 公司简介.....	1
2.2 组织结构.....	3
3、公司治理.....	4
3.1 公司治理结构.....	4
3.2 公司治理信息.....	10
4、经营管理.....	13
4.1 经营目标、方针、战略规划.....	13
4.2 所经营业务的主要内容.....	14
4.3 市场分析.....	16
4.4 内部控制.....	17
4.5 风险管理.....	19
5、报告期末及上一年度末的比较式会计报表.....	22
5.1 自营资产.....	22
5.2 信托资产.....	29
6、会计报表附注.....	31
6.1 会计报表编制基准不符合会计核算基本前提的说明.....	31
6.2 重要会计政策和会计估计说明.....	31
6.3 或有事项说明.....	37
6.4 重要资产转让及其出售的说明.....	37
6.5 会计报表中重要项目的明细资料.....	37
6.6 关联方关系及其交易的披露.....	43
6.7 会计制度的披露.....	46
7、财务情况说明书.....	46
7.1 利润实现和分配情况.....	46
7.2 主要财务指标.....	47
7.3 对本公司财务状况、经营成果有重大影响的其他事项.....	48
8、特别事项揭示.....	48

2、公司概况

2.1 公司简介

2.1.1 公司历史沿革

上海国际信托有限公司（以下简称“公司”）是上海国际集团有限公司控股的非银行金融机构。公司 1981 年由上海市财政局出资人民币 2,000 万元发起成立，原名“上海市投资信托公司”，1983 年取得“经营金融业务许可证”。经上海市财政局数次追加投资，1989 年公司注册资本金增至人民币 7.75 亿元。1992 年公司实行股权结构多元化改制，新增上海久事公司等 3 家股东，注册资本金增至人民币 12 亿元。1993 年公司增资扩股，新增申能股份有限公司等 10 家股东，注册资本金增至人民币 15 亿元，并更名为“上海国际信托投资公司”。1996 年公司再次增资，注册资本金增至人民币 20 亿元。2000 年上海国际集团有限公司成立，公司股东上海市财政局变更为上海国际集团有限公司。2001 年公司经中国人民银行核准首批获得重新登记，更名为“上海国际信托投资有限公司”，注册资本金人民币 25 亿元，股东增至 13 家。2007 年 7 月，按照信托新规的要求，经中国银监会批准更名为“上海国际信托有限公司”，并换发了新的金融许可证。

公司成立以来，始终坚持稳健经营、规范管理，不断推进自主创新、转型发展，在市场上树立了品牌形象，赢得了良好信誉，综合实力居全国信托公司前列。公司曾被国务院指定为全国对外融资十大窗口之一；获地方金融机构最高信用评级（穆迪 Baa2、标普 BBB-）；被指定为非银行业金融机构首家合规试点单位；被推举为中国会计学会信托分会会长单位；发起设立中国第一家信托登记机构——上海信托登记中心，并被推选为理事长单位；被一致推选为第三届信托业协会常务理事和副会长单位。近年来，公司先后荣获《上海证券报》、《证券时报》、《21 世纪经济报道》等权威媒体评选的多项行业大奖；公司“红宝石”安心进取伞形配置信托计划荣获上海市政府首次颁发的“2010 年上海金融创新奖二等奖”；公司自主开发的新一代信托业务管理系统荣获“上海市金融创新奖”三等奖；公司财富中心荣获上海金融系统五星级“优质服务网点”称号，获得行业内外的广泛好评。

公司长期致力于推进产品创新，较早获得资产证券化业务、代客境外理财（QDII）、企业年金业务受托人资格，并在全国率先推出“优先劣后”受益权的结构性信托产品，在证券投资、不动产和股权投资等领域逐渐形成产品特色，打造了“蓝宝石”、“红宝石”、“紫晶石”、“铂金”、“现金丰利”等系列品牌，为不同风险偏好和理财需求的投资者提供

产品选择和服务。近年来，公司相继推出业内首个 QDII 产品、首个伞形配置自主管理信托产品、首个自主管理的 PIPE 基金以及“香花石”艺术品投资信托等另类投资信托产品。2012 年，公司加大创新力度，推出上信新虹桥健康产业股权投资信托、个人汽车抵押贷款支持证券的资产证券化业务，并成功发行业内首单海外投资集合资金信托计划，首创信用增信的风险管理模式，信托主业和创新业务得到快速健康发展。

2.1.2 基本信息

2.1.2.1 公司法定中文名称：上海国际信托有限公司

中文名称缩写：上海信托

公司法定英文名称：SHANGHAI INTERNATIONAL TRUST CORP.,
LTD.

英文缩写：SHANGHAI TRUST

2.1.2.2 法定代表人：潘卫东

2.1.2.3 注册地址：中国上海市九江路 111 号

邮政编码：200002

公司国际互联网网址：www.shanghaitrust.com

电子信箱：info@shanghaitrust.com

2.1.2.4 公司负责信息披露事务的高级管理人员：陈兵

公司信息披露联系人：吴海波

联系电话：021-23131111 转

传真：021-63235348

电子信箱：info@shanghaitrust.com

2.1.2.5 公司选定的信息披露报纸：《上海证券报》

公司年度报告备置地点：上海市天津路 155 号名人商业大厦 21 楼

2.1.2.6 公司聘请的会计师事务所：上海上会会计师事务所有限公司

住所：上海市威海路 755 号文新报业大厦 20 楼

联系电话：021-52920000

2.1.2.7 公司聘请的律师事务所：上海市锦天城律师事务所

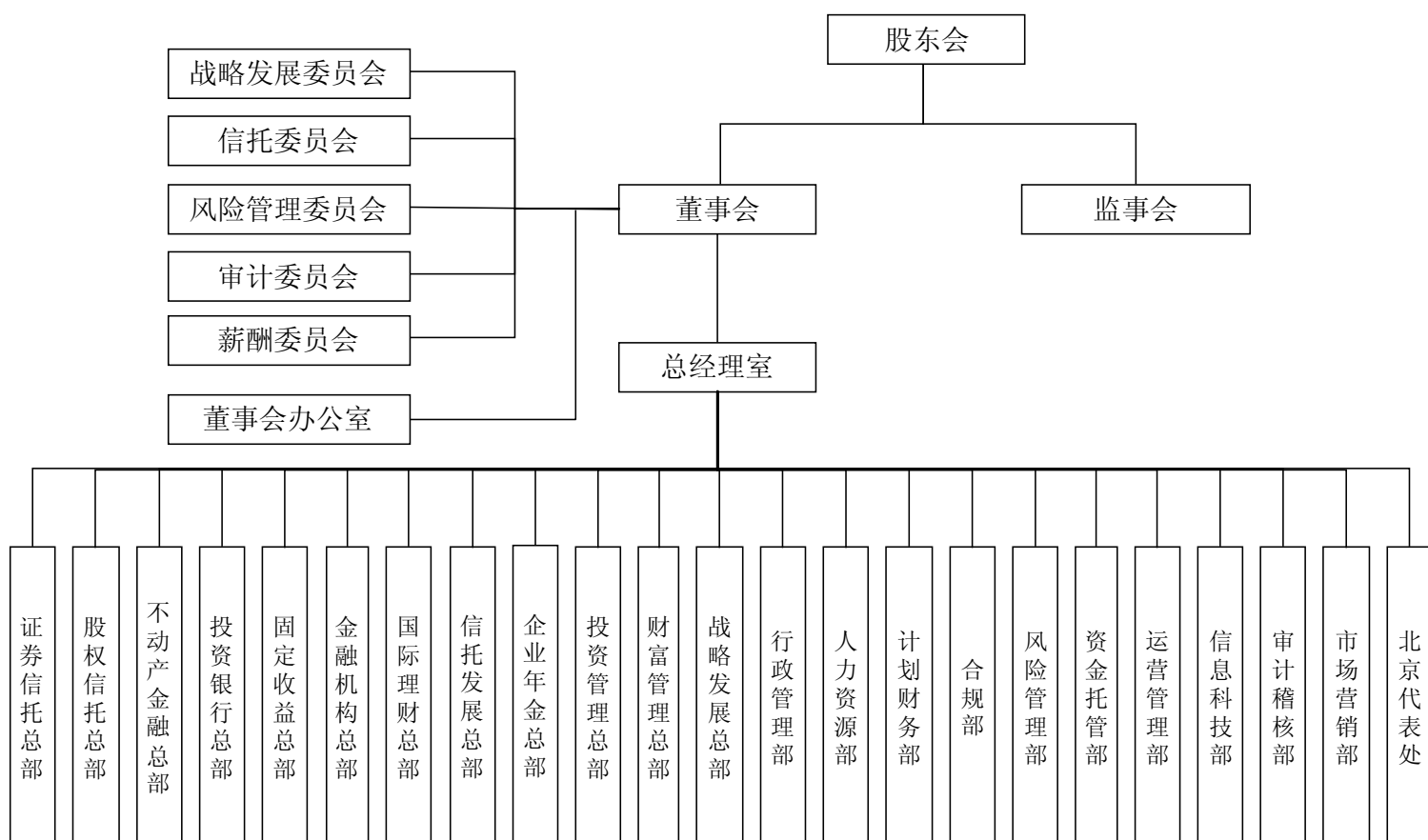
住所：上海市花园石桥路 33 号花旗集团大厦 14 楼

联系电话：021-61059000

2.2 组织结构

图 2.2

上海国际信托有限公司组织结构图



3、公司治理

3.1 公司治理结构

3.1.1 股东

报告期末股东总数 13 家。

持有公司 10% 以上股份的股东情况：

表 3.1.1

股东名称	出资比例 (%)	法人代表	注册资本 (万元)	注册地址	主要经营业务	主要财务情况 (万元)	
						资产总额	负债总额
上海国际集团有限公司★	66.33	吉晓辉	1,055,884	上海市威海路 511 号	开展以金融为主、非金融为辅的投资、资本运作与资产管理业务，金融研究，社会经济咨询（上述经营范围涉及许可经营的凭许可证经营）。	资产总额	7,940,736
						负债总额	3,987,157
						利润总额	353,303
						净利润	299,919
						所有者权益	3,953,579
上海久事公司	20.00	张惠民	2,527,000	上海市中山南路 28 号	投资及综合开发经营	资产总额	34,863,894.60
						负债总额	22,538,331.79
						利润总额	-569,266.65
						净利润	76,768.65
						所有者权益	12,325,562.82

注：表 3.1.1.1 股东名称一栏中★为公司最终实际控制人。

3.1.2 董事、董事会及其下属委员会

表 3.1.2-1(董事长、副董事长、董事)

姓名	职务	性别	年龄	选任日期	所推荐的股东名称	该股东持股比例 (%)	简要履历
潘卫东	董事长	男	46	2011 年 9 月	上海国际集团有限公司	66.33	经济学硕士研究生，中共党员，高级经济师。在中国人民银行杭州市分行计划资金处参加工作，曾任上海浦东发展银行宁波分行副行长，上海浦东发展银行昆明分行行长、党组书记，上海市金融服务办公室机构处处长（挂职）、上海国际集团有限公

							司总经理助理。现任上海国际集团有限公司副总裁，上海国际信托有限公司党委书记、董事长、法人代表。
傅帆	副董事长	男	48	2011年9月	上海国际集团有限公司	66.33	工学硕士研究生，中共党员，经济师。在上投实业公司参加工作，曾任上海联合财务有限公司高级经理，上投实业公司项目一部经理、总经理助理、副总经理，上海国际集团有限公司董事会办公室主任，上海国际信托有限公司副总经理兼投资银行总部总经理，上投摩根基金管理有限公司副总经理。现任上海国际信托有限公司党委副书记、副董事长、总经理。
陆敏	董事	男	59	2011年9月	上海国际集团有限公司	66.33	工业会计专业大专毕业，会计师。曾任上海手套一厂财务科会计，上海国际信托投资公司计划财务部会计、科长、副经理等职，上海国际集团有限公司计划财务部副总经理（主持工作）。现任上海盛龙投资管理有限公司执行董事，大众保险股份有限公司监事长，上海国际信托有限公司董事。
张建伟	董事	男	58	2011年9月	上海久事公司	20.00	工商管理硕士，中共党员，高级经济师。曾任上海新沪玻璃厂副厂长、上海光通信器材公司副总经理，上海久事公司实业管理总部总经理、发展策划部经理、公司总经理助理等职。现任上海久事公司副总经理，上海国际信托有限公司董事。
周燕飞	董事	女	50	2011年9月	申能股份有限公司	5.00	中文专业本科毕业，中共党员，高级经济师。曾任上海市农委党校讲师，申能股份有限公司策划部副经理、经理。现任申能股份有限公司董事会秘书兼证券部经理，上海国际信托有限公司董事。
张广生	董事	男	60	2011年9月	上海汽车工业有限公司	2.00	经济学硕士，中共党员，研究员。曾任上海市体改办处长、市体改研究所副所长、市政府研究室主任、市委研究室主任，市委副秘书长，上海汽车工业（集团）总公司副董事长等职，现任十一届市政协经济委员会副主任（常务）、上海国际信托有限公司董事。
周卫中	董事	男	42	2011年9月	上海金山实业投资发展有限公司	1.33	经济学专业本科毕业，中共党员，经济师。曾任上海石化财贸办宣传干部、团委副书记，上海石化烟草糖酒公司副经理，上海石化地区商业贸易公司办公室副主任、总经理助理、百货公司经理、副总经理，上海金山实业投资发展有限公司副总经理，上海石化城市建设综合开发公司董事总经理。现任金山开发建设股份有限公司董事长、党委书记，上海国际信托有限公司董事。

庄维苏	职工董事	女	55	2011年9月	-	-	行政管理专业本科毕业，中共党员，高级经济师。曾任上海国际信托有限公司人事处副科长，上海国际集团有限公司干部人事处副科长、科长，上海国际信托有限公司人力资源部总经理助理、副总经理；现任上海国际信托有限公司工会常务副主席，党委办公室主任，人力资源部总经理，职工董事。
-----	------	---	----	---------	---	---	---

表 3.1.2-2(独立董事)

姓名	所在单位及职务	性别	年龄	选任日期	所推荐的股东名称	该股东持股比例(%)	简要履历
万晓枫	上海银行党委副书记兼纪委书记(已退休)	男	63	2011年9月	-	-	哲学硕士，中共党员，曾任上海市委办公厅干部、副处长、处长，上海市委办公厅副主任，浦发银行党委副书记、监事，上海银行党委副书记兼纪委书记，现任上海国际信托有限公司董事。
陈世敏	中欧国际工商学院会计学教授	男	54	2011年9月	-	-	会计学博士研究生，教授，美国注册管理会计师。曾任 Clarion University of Pennsylvania，会计学副教授、教授，The University of Louisiana at Lafayette，会计学副教授，香港岭南大学，会计学副教授，香港理工大学，会计学副教授。现任中欧国际工商学院，会计学教授，上海国际信托有限公司独立董事。
李宪明	上海市锦天城律师事务所合伙人	男	43	2011年9月	-	-	法学博士研究生，中共党员，执业律师。曾在吉林大学法学院工作，现任上海市锦天城律师事务所合伙人，上海国际信托有限公司独立董事。

表 3.1.2-3(董事会下属委员会)

董事会下属委员会名称	职 责	组成人员姓名	职务
战略委员会	对公司中长期发展战略规划进行研究并提出建议；对需经董事会或股东会审批的重大并购、重组项目及改制、上市等影响公司发展的重大事项进行研究并提出建议方案；根据公司发展战略的需要，对公司的投融资活动总体规划、年度投融资计划等进行研究并提出建议；参与公司投融资决策工作制度的制定，对公司投融资管理办法、管理流程	潘卫东	主任委员
		傅帆	委员

	等进行研究并提出建议；对根据《公司章程》和《公司董事会议事规则》等规定须经董事会批准的重大资本运作、资产重组、分立或合并、资产经营等进行研究并提出决策意见；对其他影响公司资本管理的重大事项进行研究并提出建议；建议聘请外部中介机构提供专业战略、投融资咨询意见；对以上事项的实施进行检查；董事会授权的其他事宜。	张建伟	委员
		张广生	委员
信托委员会	组织制订公司信托业务发展专项规划；对公司信托业务运行情况进行定期评估；针对中国银监会及其派出机构检查公司信托业务后要求董事会组织整改的问题，研究提出具体措施；当公司或股东利益与受益人利益发生冲突时，研究提出维护受益人权益的具体措施；建议聘请外部中介机构提供专业咨询意见；董事会授权的其他事宜。	李宪明	主任委员
		陈世敏	委员
		周卫中	委员
风险管理委员会	对公司高级管理层在信托业务和自营业务方面的风险控制及管理情况进行监督；对公司固有财产和信托财产的风险状况进行定期评估；提出完善公司风险管理和内部控制的建议；董事会授权的其他事宜。	陆敏	主任委员
		李宪明	委员
		周燕飞	委员
审计委员会	监督公司的内部审计制度实施；负责内部审计与外部审计之间的沟通；审核公司的财务信息及其披露；对重大关联交易进行审计；提议聘请或更换外部审计机构；董事会授权的其他事宜。	陈世敏	主任委员
		万晓枫	委员
		陆敏	委员
薪酬委员会	研究、拟定和执行公司董事、经理及其他高级管理人员的考核标准和办法，并提出意见或建议；研究、拟定和审查公司董事、经理及其他高级管理人员的薪酬政策和方案，并提出意见或建议；审查公司董事及高级管理人员的履行职责情况并对其进行年度绩效考评；负责对公司薪酬制度执行情况进行监督检查；建议聘请外部中介机构提供专业咨询意见；董事会授权的其他事宜。	万晓枫	主任委员
		陈世敏	委员
		周燕飞	委员

3.1.3 监事、监事会及其下属委员会

表 3.1.3-1(监事会成员)

姓名	职务	性别	年龄	选任日期	所推举的股东名称	该股东持股比例 (%)	简要履历
祝幼一	监事长	男	59	2011年9月	上海国际集团有限公司	66.33	企业管理硕士研究生，中共党员，高级经济师。曾任卢湾区劳动服务公司党总支副书记、副经理，卢湾区劳动局副局长，卢湾区计经委副主任、主任、党组书记，卢湾区副区长，上海城市合作银行党委副书记、纪委书记、副行长，国泰君安证券股份有限公司党委书记、董事长，上海国际集团有限公司副总裁、党委委员，现任上海国际集团有限公司党委委员、副董事长，上海国际信托有限公司监事长。
马名驹	监事	男	51	2011年9月	锦江国际(集团)有	1.34	工商管理硕士研究生，中共党员，高级会计师。曾任凤凰股份有限公司副董事长、总经

				月	限公司		理，上海东方上市企业博览中心副总经理。现任锦江国际（集团）有限公司副总裁兼计划财务部经理及金融事业部总经理、上海锦江国际投资管理有限公司董事长兼总经理、锦江麦德龙现购自运有限公司副董事长、华安基金管理有限公司董事、长江养老保险股份有限公司董事、大众保险股份有限公司董事，上海国际信托有限公司监事。
张 汉	职工监事	男	51	2011年9月	职工代表	--	经济管理专业本科毕业，中共党员，会计师。曾任上海警备区司务长，武警上海总队财务处副处长、二支队处长，上海国际信托投资有限公司风险管理部科长、人力资源部科长、审计稽核部科长等职。现任上海国际信托有限公司监事，审计稽核部副总经理。

本报告期公司监事会未设下属委员会。

3.1.4 高级管理人员

表 3.1.4

姓名	职务	性别	年龄	选任日期	金融从业年限	学历（位）	专业	简要履历
傅帆	总经理	男	48	2011年9月	12	研究生 工学硕士	工业工程 工程管理	中共党员，经济师。在上投实业公司参加工作，曾任上海联合财务有限公司高级经理，上投实业公司项目一部经理、总经理助理、副总经理，上海国际集团有限公司董事会办公室主任，上海国际信托有限公司副总经理兼投资银行总部总经理，上投摩根基金管理有限公司副总经理，现任上海国际信托有限公司党委副书记、副董事长、总经理。
林彬	副总经理	男	57	2011年9月	20	大专 EMBA	工商管理	中共党员，高级经济师。曾任上海申信进出口公司副总经理，上海国际信托投资有限公司金融二部副经理、信托三部副经理、理财服务中心总经理，香港沪光国际投资管理有限公司副总经理、董事长等职。现任上海国际信托有限公司副总经理。
刘响东	副总经理	男	42	2011年9月	13	研究生 经济学硕士	国际金融	中共党员，高级经济师，CFA。在中国船舶工业总公司勘察研究所参加工作，曾任上海国际信托有限公司资金信托总部副科长、科长、总经理助理、副总经理、总经理，中国太平洋保险（集团）股份有限公司投资管理部副总经理。现任上海国际信托有限公司副总经理。

陈兵	副总经理 董事会秘书	男	44	2011 年9月	17	研究生 管理学博 士	企业管理	中共党员，高级经济师，金融工程师。曾任浦发银行总行综合计划科副科长，浦发银行大连分行资金财务部总经理（兼任会计部总经理），浦发银行总行资金财务部总经理助理，浦发银行总行个人银行管理会计部总经理，浦发银行总行个人银行财富管理部总经理。现任上海国际信托有限公司副总经理，兼任董事会秘书。
应华	副总经理	男	37	2012 年4月	14	本科 工学硕士	软件工程	中共党员，工程师。在上海浦东发展银行总行参加工作，曾任浦发银行总行基金托管部运行保障部副科长，浦发银行总行公司及投资银行总部资金托管部运行保障副科长、科长，浦发银行公司及投资银行总部期货结算部见习总经理，上海国际信托有限公司财富管理总部总经理兼信息科技部总经理。现任上海国际信托有限公司副总经理。

3.1.5 公司员工

本报告期公司在岗员工 192 人，平均年龄 35.1，上年度公司在岗员工 173 人，平均年龄 36.4。

表 3.1.5

项目		报告期年度		上年度	
		人数	比例	人数	比例
年龄分布	25 以下	22	11.46%	11	6.36%
	25—29	58	30.21%	42	24.28%
	30—39	63	32.81%	62	35.84%
	40 以上	49	25.52%	58	33.53%
学历（位）分布	博士	8	4.17%	8	4.62%
	硕士	100	52.08%	82	47.40%
	本科	66	34.38%	60	34.68%
	专科	13	6.77%	16	9.25%
	其他	5	2.60%	7	4.05%
岗位分布	董事、监事及其高管人员	8	4.17%	8	4.62%
	自营业务人员	6	3.13%	13	7.51%
	信托业务人员	131	68.23%	109	63.01%
	其他人员	47	24.48%	43	24.86%

3.2 公司治理信息

3.2.1 年度内召开股东会会议情况

报告期内，公司召开了 2 次股东会会议。

3 月 7 日，以通讯方式召开股东会议，审议通过了《关于将上海百联集团股份有限公司股权划归上海友谊集团股份有限公司的通讯议案》。

4 月 6 日，公司召开了 2012 年第一次股东会会议，审议通过了《公司董事会 2011 年工作报告》、《公司监事会 2011 年工作报告》、《公司 2011 年度财务决算的报告》、《公司 2012 年度财务预算的报告》、《公司 2011 年度利润分配的预案》。

3.2.2 董事会及其下属委员会履行职责情况

3.2.2.1 董事会会议情况

报告期内，公司召开了 6 次董事会会议。

1 月 13 日，公司第五届董事会以通讯表决方式召开会议，审议通过了《关于与广州国投就华南大厦项目股权及债权转让款分配方案的议案》、《关于上海造纸公司已核销贷款清收方案的议案》和《关于上海天翔不锈钢制品公司已核销贷款清收方案的议案》。

3 月 28 日，公司召开第五届董事会第四次会议，审议通过了《公司 2011 年度董事会工作报告》、《公司 2011 年度经营情况和 2012 年度工作计划报告》、关于同意改选审计、信托、薪酬委员会的议案、《公司 2011 年度报告》及其摘要、《公司 2011 年度财务决算报告》、《公司 2012 年度财务预算报告》、《公司 2011 年度利润分配预案》、《公司 2011 年度内部审计报告》、《公司 2011 年度合规报告》和关于聘用上海上会会计师事务所为公司 2011 年度年报财务审计机构的议案。

4 月 27 日，公司第五届董事会以通讯表决方式召开会议，审议通过了《关于聘任应华先生为公司副总经理的议案》和《关于 2012 年度公司固有资产配置比例及各类投资规模的议案》。

6 月 29 日，公司第五届董事会以通讯表决方式召开会议，审议通过了《关于上海信托“新一代业务系统（V1.0）”正式上线的议案》。

8 月 8 日，公司第五届董事会以通讯表决方式召开会议，审议通过了《关于转让上海瑞祥门诊部有限公司 98% 股权（信托持股）的议案》、《关于转让上海瑞浦门诊部有限公司 70% 股权（信托持股）的议案》。

9 月 26 日，公司第五届董事会以通讯表决方式召开会议，审议通过了《关于转让

上海金午置业有限公司 95% 信托持股的议案》。

12 月 19 日，公司召开第五届董事会第五次会议，审议通过了《关于全资子公司上信资产管理有限公司增资的议案》、关于上投大厦整体修缮工程立项的议案和《公司 2012 年前三季度内部审计报告》。

3.2.2.2 董事会履职情况

报告期内，董事会全面贯彻国家各项方针政策，严格按照《公司法》、《信托公司治理指引》和《公司章程》的有关规定，认真执行股东会决议，有效发挥董事会的决策功能，不断完善公司治理，建立健全公司基本管理制度，积极推动公司业务创新和发展转型，力促各项战略目标的落实。

在公司治理上，董事会进一步加强自身建设，完善组织运作，切实发挥战略决策作用，保证独立董事发挥独立、公正、专业的判断，有效监督高级管理层的经营管理活动，全体董事诚信、勤勉、专业、高效地履行职责，促进了公司治理机制的进一步完善。

在经营战略上，董事会面对国内外错综复杂的经济环境，密切关注宏观经济形势和政策动向，牢牢把握公司战略发展大局，继续坚定不移地推进实施转型发展和创建一流资产管理和财富管理机构的战略目标，从战略高度提出“全力做大做强信托主业，继续深化业务转型和创新”的发展思路，为公司长期可持续发展指明了方向，为全面实现战略转型夯实了坚实基础。

在风险管理上，董事会作为公司风险管理的决策机构，积极应对宏观形势和政策变化带来的挑战，认真贯彻落实监管要求和各项监管政策，强化公司内控风险管理体系，提出完善公司内部控制和风险管理的建议，督促高级管理层采取措施识别、计量、监测和控制风险，落实各项风险防范措施，进一步强化了公司风险管理机制。

3.2.2.3 董事会下属委员会履职情况

董事会战略委员会认真履行职责，对公司中长期发展战略和投融资总体规划进行研究并提出决策建议，审查监督公司重大投资活动。2012 年召开 2 次会议，审议 2011 年董事会工作报告、2011 年公司经营情况和 2012 年工作计划的报告，对全资子公司上信资产增加资本、进一步提升资产管理能力等重大事项进行研究并提出决策建议。

董事会信托委员会督促公司依法履行受托职责，指导信托业务部门开展信托业务创新。2012 年召开 2 次会议，审议 2011 年公司经营情况和 2012 年工作计划，研究全资子公司上信资产增加资本的议案，继续推进公司业务转型，增强主动管理能力。

董事会薪酬委员会认真履行职责，对公司薪酬制度改革方案提出指导性建议，并对

方案执行情况进行监督检查。2012 年召开 2 次会议，审议公司财务预算报告中关于人力成本方面的预算，听取公司年度薪酬总盘核定情况的汇报，对公司薪酬制度执行情况进行监督检查并提出推进意见，进一步指导公司完善内部考核办法，推进公司向建立市场化薪酬体系方向迈进。

董事会风险管理委员会对公司高级管理层在信托业务和自营业务方面的风险控制及管理情况进行监督，对公司固有财产和信托财产的风险状况进行定期评估，提出完善公司风险管理和内部控制的建议。2012 年召开 2 次会议，审议 2011 年度公司合规报告，监督公司反洗钱活动的实施及落实，提出完善公司风险管理和内部控制的建议。

董事会审计委员会认真履行职责，监督公司内部审计制度的实施，负责内、外部审计之间的沟通，审核公司的财务信息及其披露，对信托项目和创新业务进行审计。2012 年召开 2 次会议，审议 2011 年度和 2012 年前三季度公司内部审计报告，针对审计发现的问题提出具体有针对性的审计建议。

3.2.2.4 独立董事履职情况

公司 3 名独立董事按照《公司章程》和《公司独立董事办法》的有关规定和要求，充分发挥独立董事的独立性作用 and 专业化优势，独立、客观、公正地履行决策职能，谨慎、认真、勤勉地行使公司所赋予的权利，认真仔细审阅公司提供的议案及相关材料内容，运用自己的专业知识做出独立、客观、公正的结论，维护了公司的整体利益和全体股东的合法权益，为公司董事会做出科学决策起到积极作用。

3.2.3 监事会履行职责情况

3.2.3.1 监事会会议情况

报告期内，监事会列席了董事会会议，对董事长授权执行情况进行了专项审计调查，开展了以“公司异地业务总部发展情况”为主题的调研工作，召开了 2 次监事会会议。

3 月 28 日召开了第五届监事会第二次会议，听取公司经营管理层关于《2011 年业务经营报告和 2012 年工作安排》、《关于 2011 年度财务决算和 2012 年度财务预算报告》、《2011 年度报告及其摘要》的情况说明，审议了《公司 2011 年度内部审计报告》，并对公司依法运作情况和财务报告的真实性的真实性发表独立意见。

12 月 19 日召开了第五届监事会第三次会议，审议了《2012 年前三季度公司内部审计报告》、《监事会关于公司异地业务总部发展情况调研工作报告》。

3.2.3.2 监事会履职情况

报告期内，监事会认真履行职责，列席了董事会会议，对董事会执行股东会会议决

议的情况进行监督；对董事、高级管理人员执行公司职务的行为进行监督；对公司经营管理工作进行监督，检查公司财务状况和经营指标完成情况；向公司股东大会报告工作，并对公司依法运作情况和财务报告的真实性发表独立意见。

3.2.3.3 监事会意见

关于公司依法运作情况的意见。报告期内，公司的决策程序符合国家法律、法规和公司的章程及相关制度，建立健全了比较有效的内控制度，董事会全体成员及董事会聘任的高级管理人员认真履行了职责，未发现有违法、违规、违章的行为，也没有损害公司利益、股东利益和委托人利益的行为。

关于公司财务报告真实性的意见。报告期内，公司财务报告真实反映了公司财务状况和经营成果。

本年度报告的编制和审议程序符合国家法律、法规和公司章程，报告的内容和格式符合中国银监会的规定。

3.2.4 高级管理人员履职情况

报告期内，公司高级管理团队积极面对全球经济复苏明显放缓和国内经济下行压力加大的严峻形势，紧密围绕公司发展战略，团结协作，创新驱动，开拓进取，经营业绩和管理水平取得显著提升。公司高管团队准确捕捉业务机遇，强化产品升级，信托资产规模和信托收入再创历史新高；优化资产结构，细化产品布局，自有资产配置与投资管理能力不断提高；深化营销服务，扩大营销渠道，财富管理基础继续得到巩固；加强内控建设，把握风险实质，运营保障能力进一步提高；坚持以人为本，强化激励导向，企业经营活力全面提升；推进品牌建设，践行社会责任，开展贫困支教活动，冠名赞助“上海信托悦享年度顶级盛音德累斯顿国家管弦乐团上海音乐会”，品牌形象不断提升，进一步增强了公司内部凝聚力和外部影响力，全力开创了公司持续跨越式发展的新局面。

4、经营管理

4.1 经营目标、方针、战略规划

4.1.1 经营目标

本报告期公司的经营目标是坚持科学发展观，以改革促创新，提高信托业务收入，巩固信托行业地位；以改革为契机，坚持创新，深化公司业务转型，全力发展信托主业；以稳健为主线，不断完善内控管理，加强风险控制、优化运营流程，不断适应监管导向。

努力推进业务转型的先发优势，打造专业团队，全力推进上海信托持续跨越式发展。公司全年争取实现受托资产规模 800 亿元，实现利润总额 8.2 亿元，实现信托业务收入 5.5 亿元。

4.1.2 经营方针

本报告期公司的经营方针是：诚信、专业、稳健、创新。

4.1.3 战略规划

公司的战略规划是：切实转变经营理念，探索信托发展有效路径；以自主创新为动力，勇于开拓市场，做大做强信托业务；以优化配置为核心，提高运作效率，增强自有资金效益；以深化理财理念为重点，大力发展直销业务，积极拓展客户，全力为合格投资者服务；以加强内控为保障，审慎规范运营流程，全面提升经营管理水平；以监管指引为导向，完善法人治理结构，理顺经营机制，突破发展瓶颈制约，努力把公司打造成为业内一流的资产管理和财富管理金融机构。

4.2 所经营业务的主要内容

4.2.1 经营的主要业务及品种

公司经营的主要业务为信托业务和自营业务。

4.2.1.1 信托业务

信托业务主要品种包括：（1）金融产品配置组合类信托。以高端客户的财富管理需求为出发点，凭借强大的投资管理能力和专业的资产配置能力，将投资者的资金在多种金融工具间进行组合投资，为投资者获取稳定安全的投资收益。（2）不动产金融类信托。选择房地产行业的优秀企业和优质项目，采用灵活多样的业务手段设计“风险适度、期限灵活、回报丰厚”的信托产品，让投资者分享房地产行业的成长收益。（3）证券投资类信托。汇聚全新产品设计理念和技术，投资于股票、基金及债券等金融产品，综合采用结构化设计、聘请投资顾问、应用 CPPI 投资策略与数量投资工具等多种方式，开创投资者在风险市场上获取稳定收益的业务新模式。（4）股权信托及并购信托。对于优质的成长性企业，通过股权受益权融资、股权投资、并购融资、受托股权管理、财务顾问等形式提供全面金融服务。（5）国际理财类信托。以大类资产配置为基础理念，与境外金融机构开展深度合作，捕捉海外市场投资机遇，采用结构性票据、指数投资、各类现货和期货投资、外币贷款等灵活运用方式，实现投资者财富增值。（6）固定收益类信托。发挥类货币市场基金的投资功能，将信托资金投资于各种定息型、低风险、高流动性的短期金融产品，并采用封闭式、开放式分期和 T+0 申购赎回等多种业务模式。（7）公

司及项目金融类信托。通过信托贷款、债权融资、股权投资或者以资产池现金流为支持的方式，协助优秀企业获取融资，推动基础设施类项目顺利开展。（8）另类投资信托。运用结构化设计，有效结合金融资本与实业经济，将公司专业化投资优势和外部投资顾问专业能力相结合，投资于包括酒类、艺术品、茶类、古董以及贵金属在内的非传统投资领域，满足高净值财富群体的投资期望和艺术文化消费。（9）养老保障、福利计划等信托服务。利用公司在信托服务领域积累的宝贵经验，根据企业员工在养老保障、福利提升、激励促进等方面的具体要求，为企业员工量身定制持续优质的资产管理服务，实现企业改革发展及员工福利改善的有机结合。（10）资产证券化信托服务。充分利用信托公司资源配置、破产隔离的制度优势，充当各类资产证券化项目的资产受托机构，搭建协同平台，探索国内资产证券化的新路径和模式，为各类优质资产提供流动性。

4.2.1.2 自营业务

自营业务主要包括：（1）固定收益业务。以确保资金的安全性和资产的流动性为原则，通过对固定收益市场和相关投资品种的深入研究，根据市场环境的变化动态调整和优化资产配置结构，构建稳健的投资组合，获取固定收益。目前，固定收益业务主要包括货币市场投资和债券市场投资。（2）股权投资业务。通过对股权投资结构、期限、规模的动态调整和优化，把握各类行业领域孕育的投资机会，开展具有战略意义的金融股权投资或与信托主业联动的直接股权投资，从客户资源、渠道资源、项目资源等方面为信托主业提供有力支持，同时获得长期稳定的投资收益。（3）证券投资业务。追求适度风险条件下的绝对收益最大化，坚持稳健投资的原则，注重对宏观经济动向、重点行业发展趋势和相关个股的深入分析。公司已建立了专业化的证券投资管理团队，锤炼了与公司经营风格相适应的投资理念，形成了科学严谨的投资决策体系，提升了证券投资的主动管理能力和投资收益水平。

4.2.2 资产组合与分布

4.2.2.1 自营资产运用与分布表

表 4.2.2.1

单位：人民币万元

资产运用	金额	占比 (%)	资产分布	金额	占比 (%)
货币资产	35,505.04	5.63	基础产业	-	-
贷款及应收款			房地产业	-	-
交易性金融资产	125,988.07	19.95	证券市场	166,200.31	26.32

可供出售金融资产	160,405.94	25.40	实业	-	-
持有至到期投资			金融机构	421,912.12	66.81
长期股权投资	242,299.08	38.37	其他	43,382.92	6.87
其他	67,297.22	10.65			
资产总计	631,495.35	100	资产总计	631,495.35	100

注：资产运用中其他项目主要包括买入返售金融资产、固定资产、无形资产、递延所得税资产和抵债资产。

4.2.2.2 信托资产运用与分布表

表 4.2.2.2

单位：人民币万元

资产运用	金额	占比 (%)	资产分布	金额	占比 (%)
货币资金	636,522.72	5.29	基础产业	3,748,931.50	31.17
贷款	5,134,774.50	42.69	房地产业	592,666.25	4.93
交易性金融资产	2,606,301.45	21.67	证券	2,380,844.50	19.79
长期股权投资	158,421.49	1.32	工商企业	1,499,208.50	12.46
可供出售金融资产	3,059,122.20	25.43	金融机构	266,350.00	2.21
持有至到期投资	80,000.00	0.66	其他	3,540,614.75	29.44
买入返售金融资产	100,660.25	0.84			
其他	252,812.89	2.10			
合计	12,028,615.50	100.00	合计	12,028,615.50	100.00

4.3 市场分析

在宏观经济方面，2012 年世界经济放缓至金融危机爆发以来的最低水平，全球经济复苏的不稳定性和不确定性上升。国内经济受人口红利衰减、产能过剩、房地产资产泡沫、环境污染等各方面的限制，长期增长潜力明显下移，从原来的年均 10% 左右回调到 7%-8% 左右，经济增速过快下行使得政府的政策基调转变为稳增长。在此背景下，央行下调基准利率刺激需求增长，增强政策操作的灵活性，适时扩大社会融资总规模，保持贷款适度增加以缓解经济下行的压力。同时，在“稳增长”的政策基调下，政府投资增速加快，平台基建类项目竞相上马，地方政府通过债券市场和信托融资渠道获得资

金，带动基建类信托规模大幅增长。房地产市场方面，刚性需求的有序释放使得成交量显著回升，而在国家严厉的宏观调控下，房地产投资增速连续下滑导致市场结构性供给减少，大中城市的房价环比连续上升，房地产企业去库存化速度加快，资金压力大大缓解。资本市场方面，中小企业板和创业板市场上市公司规模和融资规模迅速扩大，股票市场资金流出严重，市场呈现单边下跌态势，债券市场由于地方政府大量发债融资规模迅速扩大。

在理财市场环境方面，由于全球性经济增速放缓，投资收益率明显下降，房地产市场严厉调控、资本市场单边下跌，投资者更加青睐固定收益型的信托产品，巨大的市场需求使信托产品出现供不应求的局面，信托业受托资产管理规模大幅增长，成为中国第二大金融业态。与此同时，监管机构持续制度创新，券商、保险、基金资产管理业务“松绑”，“泛资产管理时代”正在到来，信托的制度优势逐渐消失，资产管理市场的竞争日益激烈。

在信托行业政策方面，监管机构坚持采取审慎监管的原则，坚守风险底线，严防行业出现系统性风险，出台一系列规范性的监管政策。一是叫停票据类信托产品和信托同业存款，从严信贷管控；二是先后对房地产信托业务和政信合作业务进行窗口指导，强调业务开展的合规性；三是起草《金融资产管理公司收购信托公司不良资产业务指引》，对信托公司不良资产的边界、收购范围、资产公司的风险控制、操作合规性等做出详尽规定，引导信托公司建立合理的风险缓释和化解机制；四是进一步收紧信托公司的资金池业务，暂停信托发行新的资产池产品，对于存量的资金池信托业务，着手制定相关文件进行规范。

4.4 内部控制

4.4.1 内部控制环境和内部控制文化

董事会和高级管理层重视公司内部控制机制和内控文化建设，公司建立了分工合理、职责明确、报告关系清晰的组织机构。董事会下设由独立董事负责的风险管理委员会，负责审核公司内控机制的建设规划，公司管理层组织各部门认真落实全年内控建设措施。报告期内，随着公司新一代业务管理系统投入运行，公司不断梳理和完善业务组织结构和流程，重建公司业务授权体系，构建了分工合理、职责明确、报告关系清晰的业务组织架构和流程。同时，公司紧密围绕建设一流资产管理和财富管理金融机构的战略目标，不断加强内部控制文化建设，努力构建诚信、稳健、创新的企业文化。公司一方面根据部门岗位设置和人员编制安排，通过科学的薪酬测算，不断完善奖惩激励机制；

另一方面，采取措施培养人才、用好人才。公司通过合规培训、合规刊物、合规园地等多种渠道，培养员工合规意识，合规理念逐渐深入人心，员工的法治观念、诚信观念和道德水准得到了进一步的提升，职业行为得到进一步规范。

4.4.2 内部控制措施

公司内部控制职能部门为合规部、风险管理部和审计稽核部。

公司内部控制遵循全面、审慎、有效、独立的原则。公司内部控制活动包括：不相容职务分离控制、授权审批控制、业务流程控制、会计系统控制、财产保护控制、运营分析控制、信息系统控制和绩效考评控制，并实行业务预警、应急机制和净资本管理等。

公司业务流程严格按照前、中、后台划分：前台负责业务受理、初审及具体操作，完成项目审批前的尽职调查、信托方案设计和提交以及项目审批后的合同签署、产品发售、投资交易、运作管理和客户服务等工作；中台贯穿业务决策程序和管理环节，负责信托项目的合法合规性审核、风险评估、议事决策、业务综合管理和过程控制，和前台部门共同完成事前防范和事中控制，对系统性风险提出指导意见和改进措施，对个别性风险发出预警信号；后台负责对业务的财务管理及会计核算、信息化支持、行政保障、人力资源管理和审计监督。

公司建立危机事件预警机制和突发事件应急处理机制，明确风险预警标准，对可能发生的危机事件或突发事件，制定应急预案、明确责任人员、规范处置程序，确保突发事件得到及时妥善处理。

公司根据银监会发布的《信托公司净资本管理办法》，对各项业务实行净资本管理，使公司业务协调、高效、有重点地运行，并符合公司战略发展要求。

公司进一步加强制度体系建设，对照国家新颁布的相关法律法规，根据外部政策、市场变化和公司业务发展的需要，不断研究、探讨各项业务风险管理措施，报告期内及时制定和修订 13 项内控制度，保证了业务开展的合规性和可操作性。

报告期内，随着新一代业务系统正式运行，实现了公司业务操作和管理的电子化，加快了业务数据的集中处理和整合，同时建立健全了信息系统相关规章制度、技术规范、操作规程和授权机制，进一步梳理和完善了业务操作流程和操作规范。

4.4.3 信息交流与反馈

公司建立了有效的信息交流和反馈机制，严格按照监管要求，建立对外信息披露制度，规范对客户、公众、监管部门等的披露方式、内容和流程，整合管理内外部信息，建立信息共享与传递的有效机制。

报告期内，公司通过新一代业务信息系统的重点开发和正式运行，进一步带动公司业务流程再造，从运营与托管之间的串联式管理转变为按职能划分的并联式流程管理。同时，为配合主动管理业务转型和金融工具创新，完善了 QDII、黄金投资、大宗商品投资、艺术品投资等业务的系统配套功能，提升了信息系统的保障能力。

4.4.4 监督评价与纠正

公司通过建立自控、互控、监控三位一体的机制，对内部控制活动进行检查、评价、监督和纠正。公司制定内部控制监督制度、内部控制缺陷认定标准，并定期自我评价，出具内部控制自我评价报告；业务部门对各项业务跟踪管理，经常检查其经营状况，一旦发现存在问题，迅速予以自纠；财务管理部门和风险管理部门分别行使后台监督职能和风险管理部门，相关部门、岗位之间互相制衡、监督，一旦发现问题，均要求限时纠正；审计稽核部门对公司内部控制进行再监督，可获得公司所有的经营信息和管理信息，对公司业务通过常规和专项审计，实施最后的监督和评价，督促内部审计建议的落实，并可直接向董事会和高级管理层报告。

4.5 风险管理

4.5.1 风险管理概况

公司业务经营中所面临的主要风险是信用风险、市场风险、操作风险和合规风险。

公司风险管理的基本原则是：合规性，即公司经营活动与所涉及的法律、法规及自身规章制度相一致；全面性，即风险管理涵盖各项业务管理的各环节，并渗透到各项业务过程中；制衡性，即明确划分相关部门、岗位之间的职责，建立职责分离、横向与纵向相互监督制约的机制；资产隔离性，即将公司自营资产与信托资产、不同委托人的信托财产分别管理、分别记账、独立核算；流动性，即突出现金流量管理在公司经营活动中的重要性；程序性，即公司风险管理组织系统的安排遵循事前授权审批、事中控制和事后审计监督三道程序；可衡量性，即采用定性分析与定量分析相结合的方法控制风险。

公司积极加强全面的风险管理。信用风险管理方面，主要是建立三查制度，实行“尽职调查、制定方案、专业审核、严格审批、过程监控”，并定期对资产进行风险分类；市场风险管理方面，建立“信托业务投资决策委员会”和“自营证券投资决策小组”为主的组织架构，实行“专业研究、制定方案、有效决策、交易授权、风险监控、绩效评价”的管理流程；操作风险和合规风险方面，主要是通过不断梳理公司业务流程，制定和完善公司内控制度，建设更新 IT 业务系统等进行管理。

公司风险管理组织结构由决策层、执行层和监督层构成，董事会承担对公司风险管

理实施监控的最终责任。决策层：董事会下属风险管理委员会负责提出公司风险管理的战略、政策和程序，提出完善公司内部控制和风险管理的建议，董事会负责审批。执行层：在高级管理层的领导下，公司风险管理部门负责起草公司风险管理战略、政策和程序，梳理并组织完善公司内控制度；风险管理职能部门及各业务部门、管理部门共同实施风险管理战略、政策和程序。监督层：董事会授权其下属审计委员会和公司审计稽核部为公司风险管理的监督机构，负责对公司的内部控制和各项业务的风险管理状况进行监督评价，直接向董事会报告。

截至 2012 年底，公司净资本 45 亿元，风险资本 26.7 亿元，净资本/各项业务风险资本之和为 169.16%，净资本/净资产为 83.99%。

4.5.2 风险状况

公司经营活动中可能遇到的主要风险有：信用风险、市场风险、操作风险等。

4.5.2.1 信用风险状况

信用风险主要指交易对手不履行义务的可能性，主要表现为：在贷款、资产回购、后续资金安排、担保、履约承诺、资金往来、证券投资等交易过程中，借款人、担保人、保管人（托管人）、证券投资开户券商、银行等交易对手不履行承诺，不能或不愿履行合约承诺而使信托财产或固有财产遭受潜在损失的可能性。本公司信用风险资产按五级分为正常类、关注类、次级类、可疑类和损失类。2012 年度期初及期末本公司不良资产余额都为零；对信用风险资产本公司根据《中国银监会办公厅关于修订信托公司年报披露格式规范信息披露有关问题的通知》（银监办发[2009]407 号文）规定，参照中国人民银行《银行贷款损失计提指引》（银发[2002]98 号文）规定，对年末信用风险资产按照关注类资产 2%、次级类资产 25%、可疑类资产 50%、损失类资产 100%的比例计提贷款损失准备、坏账准备。

4.5.2.2 市场风险状况

市场风险主要指在金融市场等投资业务过程中，投资于有公开市场价值的金融产品或者其他产品时，金融产品或者其他产品的价格发生波动导致公司信托财产或固有财产遭受损失的可能性。同时，市场风险还具有很强的传导效应，某些信用风险的根源可能也来自于交易对手的市场风险。报告期内，公司密切关注各类市场风险，及时调整投资策略，市场风险可控。

4.5.2.3 操作风险状况

操作风险表现为由于公司治理机制、内部控制失效或者有关责任人出现失误、欺诈

等问题，公司没有充分及时地做好尽职调查、持续监控、信息披露等工作，未能及时做出应有的反应，或做出的反应明显有失专业和常理，甚至违规违约；公司没有履行勤勉尽职管理的义务，或者无法出具充分有效的证据和记录，证明自己已履行勤勉尽职管理的义务。报告期内，公司及时发现操作风险点，制定纠正措施，避免发生因操作风险造成的损失。

4.5.2.4 其他风险状况

其它风险主要是指公司业务开展中的流动性风险、政策风险、信誉风险、道德风险等。报告期内，公司未发生因其他风险所造成的损失。

4.5.3 风险管理

4.5.3.1 信用风险管理

在信用风险管理上，一是严格实行“贷前调查、贷中审查、贷后检查”。在贷前调查（项目立项）阶段，规范项目尽职调查的程序、重点和方法；在贷中审查（项目审批）阶段，合规部、风险管理部进行预审，项目评审委员会对业务进行项目可行性风险评估；在贷后检查（项目运营）阶段，要求业务部门持续监控交易对手的履约能力。二是在产品交易结构设计上，综合运用规避、预防、分散、转移、补偿等手段管理风险，尽力降低信用风险敞口。公司通过引入金融机构信用、财产抵押、权利质押等担保方式，分散、转移融资主体的信用风险；对拟抵（质）押资产设置抵（质）押率上限，作为价值变化的缓冲；通过账户管理归集和监控项目本身的现金流，作为履约的主要资金来源；在可能的情况下监管交易对手账户，监督资金使用，防止挪用；通过信托受益权的优先劣后安排，将具有不同风险偏好和风险承受能力的客户分开；加大交易对手违约成本，使交易对手不敢轻易违约；通过现场过程监控和非现场信息监控，及时了解项目进展、交易对手经营和资金使用状况；安排信托受益权的流通转让，分散信用风险。三是按照银监会要求，定期对公司资产进行风险分类；四是严格按照财政部和中国银监会的要求，提足包括呆账准备金、信托赔偿准备金在内的各项准备金。

4.5.3.2 市场风险管理

在市场风险管理上，一是打造有竞争力的研究团队，加大对资本市场和股权投资市场的研究和分析，以战略眼光审视投资价值，宏观层面做好主要经济指标的分析和预测，微观层面加强对股票池内股票的调研分析和业绩评估，提高对国家政策出台的预判能力，个股选择以业绩成长性和合理估值为基础，行业配置上关注热点产业和新兴产业的比重，努力提高投资绩效。二是坚持稳健原则，在投资组合中配置足够的固定收益类等

低风险投资品种；对证券投资组合的净值、仓位和投资集中度等指标事先设定预警点或止损点；通过投资分散化（组合对冲）降低非系统性风险。三是在业务决策和管理过程中，分别通过压力测试进行分析和评估，进行动态跟踪管理。四是积极贯彻落实监管部门有关文件精神，及时对公司信托业务中的房地产业务、信政合作业务和银信合作业务等提出“风险提示”，密切专注市场变化，加强防范业务风险的措施。

4.5.3.3 操作风险管理

在操作风险管理上，一是在立项审批环节，设立非常设机构项目评审委员会，负责对公司业务事前的可行性进行评估，提出应对风险的建议和措施，并作出相应决策；设立非常设机构信托投资决策委员会和自营证券投资决策小组，负责信托业务和自营证券投资事中的投资运作决策；制定相关委员会议事规则，明确委员会的议事流程和议事方法。二是在推介环节，制定《客户服务规范》和《合格投资者认定管理暂行办法》，严格按照新两规规范推介程序，认定合格投资者，禁止承诺“保本保息”或最低收益，禁止通过公开媒体进行营销宣传，禁止委托非金融机构推介信托计划。三是在信托财产运用和管理环节，制定《员工手册》，严禁通过信托项目为自己或他人谋取不当利益；制定《信托贷款贷后运营管理操作指引（试行）》和《主动管理型金融产品投资类信托业务暂行管理办法》，认真履行受托人职责，持续跟踪了解资金使用情况，坚持做到信托财产之间、信托财产与固有财产之间分别管理、分别计帐；制定《资金信托业务档案管理办法（试行）》、《信托业务会计档案管理办法》，对信托财产管理中的各项事务、数据和其他有关情况保留真实、完整记录；健全存续产品运营管理，通过止损操作流程、运营人员优化配置、量化绩效考核机制等具体措施，全面保障信托产品的正常运作和动态风险监控；加强对结构化证券信托、上市公司股权受益权集合信托等项目进行自查及检查，考量风险控制条件及日常运作流程，检查抵质押凭证及业务操作规范，系统整理项目管理台账；重点建设并投入使用新一代业务管理系统，从运营与托管之间的串联式管理转变为按职能划分的并联式流程管理，理顺并健全信托产品运营管理体系，提升操作风险管理能力。四是在信托终止清算环节，信托产品到期前一个月，信托执行经理就产品能否按合同约定向信托受益人交付提出书面报告；公司对信托产品的收益、费用、效益和信托财产的净值进行核算并出具到期清算报告；审计稽核部对集合管理信托计划的到期分配进行审计并出具审计报告，最后向信托受益人实施分配清算。

4.5.3.4 其他风险管理

在其他风险管理上，一是加强员工合规培训，要求员工认真学习并执行有关的法律

法规，增强合规意识和风险管理意识，提高风险管理能力。二是加强对运作项目的现金流量管理，同时做好公司现金流量的预测和安排。三是加强职业道德教育，规范职业行为，把职业道德、职业操守作为员工教育的一个重要内容，不断增强员工的工作责任心，严格控制道德风险。

5、报告期末及上一年度末的比较式会计报表

5.1 自营资产

5.1.1 会计师事务所审计意见



上海上会会计师事务所
Shanghai Certified Public Accountants

审计报告

上会师报字(2013)第 0848 号

上海国际信托有限公司董事会：

我们审计了后附的上海国际信托有限公司(以下简称“贵公司”)财务报表，包括 2012 年 12 月 31 日的合并及母公司资产负债表，2012 年度的合并及母公司利润表、合并及母公司所有者权益变动表、合并及母公司现金流量表以及财务报表附注。

一、管理层对财务报表的责任

编制和公允列报财务报表是贵公司管理层的责任。这种责任包括：(1)按照企业会计准则的规定编制财务报表，并使其实现公允反映；(2)设计、执行和维护必要的内部控制，以使财务报表不存在由于舞弊或错误导致的重大错报。

二、注册会计师的责任

我们的责任是在执行审计工作的基础上对财务报表发表审计意见。我们按照中国注册会计师审计准则的规定执行了审计工作。中国注册会计师审计准则要求我们遵守职业道德守则，计划和执行审计工作以对财务报表是否不存在重大错报获取合理保证。

审计工作涉及实施审计程序，以获取有关财务报表金额和披露的审计证据。选择的审计程序取决于注册会计师的判断，包括对由于舞弊或错误导致的财务报表重大错报风险的评估。在进行风险评估时，注册会计师考虑与财务报表编制和公允列报相关的内部控制，以设计恰当的审计程序，但目的并非对内部控制的有效性发表意见。审计工作还包括评价管理层选用会计政策的恰当性和作出会计估计的合理性，以及评价财务报表的总体列报。



上海上会会计师事务所
Shanghai Certified Public Accountants

我们相信，我们获取的审计证据是充分、适当的，为发表审计意见提供了基础。

三、审计意见

我们认为，贵公司财务报表在所有重大方面按照企业会计准则的规定编制，公允反映了贵公司 2012 年 12 月 31 日合并及母公司的财务状况，以及 2012 年度合并及母公司的经营成果和现金流量。

上海上会会计师事务所有限公司



中国 上海

中国注册会计师

张 健



中国注册会计师

沈佳云



二〇一三年四月十日

5.1.2 资产负债表

资产负债表

编制单位：上海国际信托有限公司

2012 年 12 月 31 日

金额单位：人民币万元

资产	期末数		期初数		负债及所有者权益	期末数		期初数	
	合并	母公司	合并	母公司		合并	母公司	合并	母公司
资产：					负债：				
现金及存放中央银行款项	6.21	0.04	5.01		向中央银行借款				
存放同业款项	156,035.33	35,505.00	150,277.77	27,905.78	同业及其他金融机构存放款项				
贵金属					拆入资金				
拆出资金					交易性金融负债				
交易性金融资产	131,708.55	125,988.07	76,059.10	76,059.10	衍生金融负债				
衍生金融资产					卖出回购金融资产款				
买入返售金融资产	19,000.28	19,000.28			吸收存款				
应收利息	2,655.12	816.56	1,057.87	3.16	应付职工薪酬	24,361.71	12,003.88	20,438.42	8,039.72
发放贷款和垫款					应交税费	27,240.83	22,870.97	18,727.18	12,255.88
可供出售金融资产	162,836.58	160,405.94	188,843.41	179,843.41	应付利息				
持有至到期投资					预计负债				
长期股权投资	219,622.68	242,299.08	216,908.09	242,284.49	应付债券				
投资性房地产					递延所得税负债	946.40	913.72		
固定资产	9,778.12	8,476.31	9,964.05	8,356.82	其他负债	21,529.97	13,234.07	25,153.36	18,334.45
无形资产	1,461.64	642.26	1,212.16	638.86	负债合计	74,078.91	49,022.64	64,318.96	38,630.05
递延所得税资产	14,377.19	11,336.23	3,973.70	878.72					
其他资产	36,467.82	27,025.58	34,168.82	25,568.49	所有者权益：				
商誉					实收资本	250,000.00	250,000.00	250,000.00	250,000.00
					资本公积	9,372.34	9,274.29	8,312.40	8,312.39
					减：库存股	0.00	0.00		
					盈余公积	98,608.17	98,608.18	74,736.64	74,736.64
					一般风险准备	34,904.41	7,262.20	26,191.92	2,783.70
					信托赔偿准备	50,000.00	50,000.00	50,000.00	50,000.00
					未分配利润	183,100.15	167,328.04	155,768.30	137,076.05
					外币折算差额	-10.75	0.00	-10.73	
					归属于母公司所有者权益合计	625,974.32	582,472.71	564,998.53	522,908.78
					少数股东权益	53,896.29	0.00	53,152.49	
					所有者权益合计	679,870.61	582,472.71	618,151.02	522,908.78
资产总计	753,949.52	631,495.35	682,469.98	561,538.83	负债及所有者权益总计：	753,949.52	631,495.35	682,469.98	561,538.83

法定代表人：潘卫东

主管会计工作负责人：陈兵

会计机构负责人：朱红

5.1.3 利润表

利润表
2012 年度

编制单位：上海国际信托有限公司

金额单位：人民币万元

项目	本年累计数		上年累计数	
	合并	母公司	合并	母公司
一、营业收入	218,080.00	141,001.26	175,611.40	93,150.41
利息净收入	6,611.24	641.00	8,514.36	2,860.12
利息收入	6,611.54	641.30	8,514.36	2,860.12
利息支出	0.30	0.30		
手续费及佣金净收入	155,220.09	76,146.57	133,468.63	45,952.49
手续费及佣金收入	155,240.42	76,150.75	133,474.06	45,957.92
手续费及佣金支出	20.33	4.18	5.43	5.43
投资收益（损失以“-”号填列）	47,867.96	57,819.33	23,563.12	36,186.52
其中：对联营企业和合营企业的				
公允价值变动收益（损失以“-”号	5,887.21	5,887.21	-2,427.52	-2,427.52
汇兑收益（损失以“-”号填列）	-1.93	-9.42	-230.40	-227.40
其他业务收入	2,495.43	516.57	12,723.21	10,806.20
二、营业支出	85,174.71	27,138.80	77,592.73	19,251.44
营业税金及附加	9,372.83	4,779.97	7,925.30	2,877.96
业务及管理费	75,444.29	22,001.24	69,526.23	16,232.28
资产减值损失	8.38	8.38	-5.45	-5.45
其他业务成本	349.21	349.21	146.65	146.65
三、营业利润（亏损以“-”号填列）	132,905.29	113,862.46	98,018.67	73,898.97
加：营业外收入	190.49	6.83	8,807.68	8,343.78
减：营业外支出	104.99	103.50	9.09	-
四、利润总额	132,990.79	113,765.79	106,817.26	82,242.75
减：所得税费用	25,352.56	17,663.76	20,551.45	10,936.09
五、净利润（净亏损以“-”号填列）	107,638.23	96,102.03	86,265.81	71,306.66
少数股东损益	10,144.95		13,150.18	
六、归属于母公司所有者的净利润	97,493.28	96,102.03	73,115.63	71,306.66
七、每股收益：				
基本每股收益				
稀释每股收益				

法定代表人：潘卫东

主管会计工作负责人：陈兵

会计机构负责人：朱红

5.1.4 所有者权益变动表

所有者权益变动表
2012 年度

编制单位：上海国际信托有限公司(合并)

金额单位：人民币万元

项目	本期金额										上期金额									
	归属于母公司所有者权益							小计	少数股东权益	所有者权益合计	归属于母公司所有者权益							小计	少数股东权益	所有者权益合计
	实收资本	资本公积	盈余公积	一般风险准备	信托赔偿准备	未分配利润	外币报表折算差额				实收资本	资本公积	盈余公积	一般风险准备	信托风险准备	未分配利润	外币报表折算差额			
一、上年年末余额	250,000.00	8,312.40	74,736.64	26,191.92	50,000.00	155,768.30	-10.73	564,998.53	53,152.49	618,151.02	250,000.00	10,297.71	52,229.26	21,754.75	50,000.00	147,313.40	60.09	531,655.21	52,400.20	584,055.41
加：会计政策变更																				
前期差错更正																				
二、本年初余额	250,000.00	8,312.40	74,736.64	26,191.92	50,000.00	155,768.30	-10.73	564,998.53	53,152.49	618,151.02	250,000.00	10,297.71	52,229.26	21,754.75	50,000.00	147,313.40	60.09	531,655.21	52,400.20	584,055.41
三、本年增减变动金额（减少以“-”号填列）		1,059.94	23,871.53	8,712.49		27,331.85	-0.02	60,975.79	743.80	61,719.59		-1,985.31	22,507.38	4,437.17		8,454.90	-70.82	33,343.32	752.29	34,095.61
（一）净利润						97,493.28		97,493.28	10,144.95	107,638.23						73,115.63		73,115.63	13,150.18	86,265.81
（二）直接计入所有者权益的利得和损失		1,059.94					-0.02	1,059.92	-0.02	1,059.90		-1,761.52					-10.73	-1,772.25	-10.31	-1,782.56
1. 可供出售金融资产公允价值变动净额		1,413.25						1,413.25		1,413.25		-2,348.70						-2,348.70		-2,348.70
2. 权益法下被投资单位其他所有者权益变动的影响																				
3. 与计入所有者权益项目相关的所得税影响		-353.31						-353.31		-353.31		587.18						587.18		587.18
4. 其他							-0.02	-0.02	-0.02	-0.04							-10.73	-10.73	-10.31	-21.04
上述（一）和（二）小计		1,059.94				97,493.28	-0.02	98,553.20	10,144.93	108,698.13		-1,761.52				73,115.63	-10.73	71,343.38	13,139.87	84,483.25
（三）所有者投入和减少资本									50.00	50.00							-60.09	-60.09		-60.09
1. 所有者投入资本																				
2. 股份支付计入所有者权益的金额									50.00	50.00										
3. 其他																	-60.09	-60.09		-60.09
（四）利润分配			23,871.53	8,712.49		-70,161.43		-37,577.41	-9,451.13	-47,028.54		-223.79	22,507.38	4,437.17		-64,660.73		-37,939.97	-12,387.58	-50,327.55
1. 提取盈余公积\交易风险准备\一般风险准备			23,871.53	8,712.49		-32,584.02							22,507.38	4,437.17		-26,944.55				
2. 对所有者（或股东）的分配						-37,500.00		-37,500.00	-9,413.00	-46,913.00						-37,500.00		-37,500.00	-11,996.60	-49,496.60
3. 其他						-77.41		-77.41	-38.13	-115.54		-223.79				-216.18		-439.97	-390.98	-830.95
（五）所有者权益内部结转																				
1. 资本公积转增资本（或股本）																				
2. 盈余公积转增资本（或股本）																				
3. 盈余公积弥补亏损																				
4. 其他																				
四、本年年末余额	250,000.00	9,372.34	98,608.17	34,904.41	50,000.00	183,100.15	-10.75	625,974.32	53,896.29	679,870.61	250,000.00	8,312.40	74,736.64	26,191.92	50,000.00	155,768.30	-10.73	564,998.53	53,152.49	618,151.02

法定代表人：潘卫东

主管会计工作负责人：陈兵

会计机构负责人：朱红

所有者权益变动表

编制单位：上海国际信托有限公司(母公司)

2012 年度

金额单位：人民币万元

项目	本年金额								上年金额							
	实收资本	资本公积	盈余公积	一般风险准备	信托赔偿准备金	未分配利润	外币报表折算差额	所有者权益合计	实收资本	资本公积	盈余公积	一般风险准备	信托赔偿准备金	未分配利润	外币报表折算差额	所有者权益合计
一、上年年末余额	250,000.00	8,312.39	74,736.64	2,783.70	50,000.00	137,076.05		522,908.78	250,000.00	10,073.92	52,229.26	2,783.70	50,000.00	125,776.76		490,863.64
加：会计政策变更																
前期差错更正																
二、本年初余额	250,000.00	8,312.39	74,736.64	2,783.70	50,000.00	137,076.05		522,908.78	250,000.00	10,073.92	52,229.26	2,783.70	50,000.00	125,776.76		490,863.64
三、本年增减变动金额（减少以“-”号填列）		961.90	23,871.54	4,478.50		30,251.99		59,563.93		-1,761.53	22,507.38			11,299.28		32,045.14
（一）净利润						96,102.03		96,102.03						71,306.66		71,306.66
（二）直接计入所有者权益的利得和损失		961.90						961.90		-1,761.53						-1,761.53
1. 可供出售金融资产公允价值变动净额		1,282.53						1,282.53		-2,348.70						-2,348.70
2. 权益法下被投资单位其他所有者权益变动的影响																
3. 与计入所有者权益项目相关的所得税影响		-320.63						-320.63		587.17						587.17
4. 其他																
上述（一）和（二）小计		961.90				96,102.03		97,063.93		-1,761.53				71,306.66		69,545.14
（三）所有者投入和减少资本																
1. 所有者投入资本																
2. 股份支付计入所有者权益的金额																
3. 其他																
（四）利润分配			23,871.54	4,478.50		-65,850.04		-37,500.00			22,507.38			-60,007.38		-37,500.00
1. 提取盈余公积\交易风险准备\一般风险准备			23,871.54	4,478.50		-28,350.04				22,507.38				-22,507.38		
2. 对所有者（或股东）的分配						-37,500.00		-37,500.00						-37,500.00		-37,500.00
3. 其他																
（五）所有者权益内部结转																
1. 资本公积转增资本（或股本）																
2. 盈余公积转增资本（或股本）																
3. 盈余公积弥补亏损																
4. 其他																
四、本年年末余额	250,000.00	9,274.29	98,608.18	7,262.20	50,000.00	167,328.04		582,472.71	250,000.00	8,312.39	74,736.64	2,783.70	50,000.00	137,076.05		522,908.78

法定代表人：潘卫东

主管会计工作负责人：陈兵

会计机构负责人：朱红

5.2 信托资产

5.2.1 信托项目资产负债汇总表

信托项目资产负债汇总表

编制单位：上海国际信托有限公司

2012 年 12 月 31 日

金额单位：人民币万元

信托资产	期末余额	年初余额	信托负债和信托权益	期末余额	年初余额
信托资产：			信托负债：		
货币资金	634,526.80	977,016.46	交易性金融负债	0.00	0.00
拆出资金	0.00	0.00	衍生金融负债	0.00	0.00
存出保证金	1,995.92	2,416.74	应付受托人报酬	4,277.37	1,341.82
交易性金融资产	2,606,301.45	2,140,670.90	应付托管费	1,496.75	1,399.93
衍生金融资产	1,661.02	2,984.81	应付受益人收益	7,177.73	24,387.97
买入返售金融资产	100,660.25	170,562.91	应交税费	0.00	0.00
应收款项	64,161.16	192,141.70	应付销售服务费	253.57	0.00
发放贷款	5,134,774.50	2,329,244.33	其它应付款	65,010.24	86,622.54
可供出售金融资产	3,059,122.20	1,503,245.52	预计负债	0.00	0.00
持有至到期投资	80,000.00	97,000.00	其他负债	0.85	0.93
长期应收款	0.00	0.00	信托负债合计	78,216.51	113,753.19
长期股权投资	158,421.49	316,085.75	信托权益：		
投资性房地产	0.00	0.00	实收信托	11,836,668.44	7,527,542.76
固定资产	0.00	0.00	资本公积	17,898.02	128,897.79
无形资产	0.00	0.00	未分配利润	95,832.53	-35,780.89
长期待摊费用	118.16	0.00	外币报表折算差额	0.00	0.00
其他资产	186,872.55	3,043.73	信托权益合计	11,950,398.99	7,620,659.66
信托资产总计	12,028,615.50	7,734,412.85	信托负债及信托权益总计	12,028,615.50	7,734,412.85

企业负责人：潘卫东

复核：朱红

制表：陈敬娴

5.2.2 信托项目利润和利润分配汇总表

信托项目利润和利润分配汇总表

编制单位：上海国际信托有限公司

2012 年度

金额单位：人民币万元

项目	本年金额	上年金额
1. 营业收入	673,802.42	290,576.19
1.1 利息收入	415,105.55	271,391.97
1.2 投资收益	219,656.46	90,984.35
1.2.1 其中：对联营企业和合营企业的投资收益	0.00	0.00
1.3 公允价值变动收益	37,549.35	-70,679.82
1.4 租赁收入	0.00	0.00
1.5 汇兑损益	60.87	-232.32
1.6 其他收入	1,430.19	-887.99
2. 支出	109,895.81	77,916.29
2.1 营业税金及附加	69.92	0.00
2.2 受托人报酬	70,050.63	43,292.33
2.3 托管费	12,896.04	8,288.86
2.4 投资管理费	1,535.53	7,978.86
2.5 销售服务费	3,526.17	2,434.98
2.6 交易费用	2,705.39	4,849.11
2.7 资产减值损失	0.00	0.00
2.8 其他费用	19,112.13	11,072.15
3. 信托净利润	563,906.61	212,659.90
4. 其他综合收益	-100,127.77	-12,515.94
5. 综合收益	463,778.84	200,143.96
6. 加：期初未分配信托利润	-35,780.89	34,469.38
7. 可供分配的信托利润	593,125.89	263,963.27
8. 减：本期已分配信托利润	497,293.36	299,744.16
9. 期末未分配信托利润	95,832.53	-35,780.89

企业负责人：潘卫东

复核：朱红

制表：陈敬娴

6、会计报表附注

6.1 会计报表编制基准不符合会计核算基本前提的说明

6.1.1 会计报表不符合会计核算基本前提的事项

本报告期会计报表编制基准不存在不符合会计核算基本前提的事项。

6.1.2 纳入合并财务报表范围子公司的基本情况

表 6.1.2

金额单位：人民币万元

子公司名称	业务性质	注册地	注册资本	实际投资额	持有比例	合并期间
上投摩根基金管理 有限公司	基金管理 等	上海	25,000.00	12,750.00	51.00%	2012 年度
上海国利货币经纪 有限公司	货币 经纪	上海	4,000.00	2,680.00	67.00%	2012 年度
上信资产管理有限 公司	投资管理	上海	10,000.00	10,000.00	100.00%	2012 年度

6.2 重要会计政策和会计估计说明

6.2.1 计提资产减值准备的范围和方法

资产负债表日，本公司对长期股权投资、投资性房地产、固定资产、在建工程、无形资产、递延所得税资产和金融资产等各项资产，根据相适用的会计准则的规定计提资产减值准备。具体方法包括：

对长期股权投资、投资性房地产、固定资产、在建工程、无形资产等各项资产，本公司在每年末判断相关资产是否存在可能发生减值的迹象。使用寿命不确定的无形资产和商誉，无论是否存在减值迹象，每年都进行减值测试。

资产存在减值迹象的，估计其可收回金额。可收回金额根据资产的公允价值减去处置费用后的净额和资产预计未来现金流量的现值较高者确定。可收回金额低于其账面价值的，将资产的账面价值减记至可收回金额，减记的金额确认为资产减值损失，计入当期损益，同时计提相应的资产减值准备。

上述资产减值损失一经确认，在以后会计期间不得转回。

在资产负债表日对以公允价值计量且其变动计入当期损益的金融资产以外的金融资产的账面价值进行检查，有客观证据表明该金融资产发生减值的，计提减值准备。

对于贷款，本公司在资产负债表日，对贷款本金进行全面检查，如果有迹象表明贷

款本金高于可收回金额的，则计提相应的损失准备，计入当期损益。可收回金额应当根据资产的公允价值减去处置费用后的净额与资产未来现金流量的现值两者之间较高者确定。资产未来现金流量的现值，按照资产在持续使用过程中和最终处置时所产生的预计未来现金流量，选择恰当的折现率对其进行折现后的金额加以确定。

以摊余成本计量的金融资产发生减值时，按预计未来现金流量(不包括尚未发生的未来信用损失)现值低于账面价值的差额，计提减值准备。如果有客观证据表明该金融资产价值已恢复，且客观上与确认该损失后发生的事项有关，原确认的减值损失予以转回，计入当期损益。

对于单项金额重大的应收款项，单独进行减值测试。当存在客观证据表明本公司将无法按应收款项的原有条款收回款项时，根据其预计未来现金流量现值低于其账面价值的差额，计提坏账准备。对于单项金额非重大的应收款项，与经单独测试后未减值的应收款项一起按信用风险特征划分为若干组合，根据以前年度与之相同或相类似的、具有类似信用风险特征的应收账款组合的实际损失率为基础，结合现时情况确定应计提的坏账准备。

活跃市场中没有报价且其公允价值不能可靠计量的权益工具投资，或与该权益工具挂钩并须通过交付该权益工具结算的衍生金融资产发生减值时，将该权益工具投资或衍生金融资产的账面价值，与按照类似金融资产当时市场收益率对未来现金流量折现确定的现值之间的差额，确认为减值损失，计入当期损益。

可供出售金融资产的发行方或债务人发生严重财务困难，或很可能倒闭或重组，导致公允价值发生严重或非暂时性下跌，认定可供出售金融资产已发生减值，按账面价值与其公允价值或预计未来现金净流入的差额，确认减值损失，同时将原直接计入所有者权益的因公允价值下降形成的累计损失转出，计入减值损失。该转出的累计损失，为可供出售金融资产的初始取得成本扣除已收回本金和已摊销金额、当前公允价值和原已计入损益的减值损失后的余额。

6.2.2 金融资产四分类的范围和标准

金融资产于公司初始确认时划分为四大类，金融资产具体范围包括：股票、债券、票据、基金、银行理财产品、信托计划等。公司划分金融资产类别的主要标准是持有金融资产的目的和金融资产的特点。具体包括：主要目的是为了近期内出售的划分为交易性金融资产；到期日固定、回收金额固定或可确定，且公司有明确意图和能力持有至到期的非衍生金融资产划分为持有至到期投资；在活跃市场中没有报价、回收金额固定或可

确定的非衍生金融资产划分为贷款和应收款项；除以上各类及初始确认时即被指定为可供出售的非衍生金融资产划分为可供出售金融资产。

6.2.3 交易性金融资产核算方法

交易性金融资产主要是指公司为了近期内出售而持有的金融资产。比如，公司以赚取差价为目的从二级市场购入的股票、债券、基金等。

公司取得交易性金融资产，按其公允价值初始确认金额，按发生的交易费用确认为投资收益，按已到付息期但尚未领取的利息或已宣告但尚未发放的现金股利确认为应收利息或应收股利。

交易性金融资产持有期间被投资单位宣告发放的现金股利，或在资产负债表日按分期付息、一次还本债券投资的票面利率计算的利息确认为投资收益。

资产负债表日，交易性金融资产的公允价值变动计入当期损益。

6.2.4 可供出售金融资产核算方法

可供出售金融资产是指公司没有划分为以公允价值计量且其变动计入当期损益的金融资产、持有至到期投资、贷款和应收款项的金融资产。

可供出售金融资产按取得该金融资产的公允价值和相关交易费用之和作为初始确认金额。支付的价款中包含的已到付息期但尚未领取的债券利息或已宣告但尚未发放的现金股利，单独确认为应收项目。

可供出售金融资产持有期间取得的利息或现金股利，计入投资收益。资产负债表日，可供出售金融资产以公允价值计量，且公允价值变动计入资本公积（其他资本公积）。

6.2.5 持有至到期投资核算方法

持有至到期投资是指到期日固定、回收金额固定或可确定，且本公司有明确意图和能力持有至到期的非衍生金融资产。

持有至到期投资按取得时的公允价值和相关交易费用之和作为初始确认金额。支付的价款中包含的已到付息期但尚未领取的债券利息，应单独确认为应收项目。

持有至到期投资在持有期间按照摊余成本和实际利率计算确认利息收入，计入投资收益。实际利率应当在取得持有至到期投资时确定，在该持有至到期投资预期存续期间或适用的更短期间内保持不变。（实际利率与票面利率差别较小的，也可按票面利率计算利息收入，计入投资收益。）

处置持有至到期投资时，应将所取得价款与该投资账面价值之间的差额计入投资收益。

6.2.6 长期股权投资核算方法

以支付现金取得的长期股权投资，应当按照实际支付的购买价款作为初始投资成本。初始投资成本包括与取得长期股权投资直接相关的费用、税金及其他必要支出。

公司能够对被投资单位实施控制的长期股权投资，以及对被投资单位不具有共同控制或重大影响，并且在活跃市场中没有报价、公允价值不能可靠计量的长期股权投资采用成本法核算。被投资单位宣告分派的现金股利或利润，确认为当期投资收益。公司对被投资单位具有共同控制或重大影响的长期股权投资，采用权益法核算。即公司取得长期股权投资后，应当按照应享有或应分担的被投资单位实现的净损益的份额，确认投资损益并调整长期股权投资的账面价值。公司按照被投资单位宣告分派的利润或现金股利计算应分得的部分，相应减少长期股权投资的账面价值。

期末按长期股权投资个别项目的可收回金额低于投资账面价值的差额分别提取长期投资减值准备。

6.2.7 投资性房地产核算方法

投资性房地产，是指为赚取租金或资本增值，或两者兼有而持有的房地产。投资性房地产按照成本进行初始计量，公司在资产负债表日采用成本模式对投资性房地产进行后续计量并使用固定资产的计价和折旧方法。

6.2.8 固定资产计价和折旧方法

单位价值在人民币 2,000 元以上，使用年限在一年以上的实物资产作为固定资产，按实际成本计价。固定资产折旧方法采用直线法按单项固定资产计提折旧。

固定资产分类及折旧年限：

表 6.2.8

固定资产类别	折旧年限	残值率
房屋建筑物	40 年	4%
运输设备	7 年	4%,5%
办公及电子设备	5 年	4%,5%

期末按固定资产个别项目的账面价值与可收回金额孰低计量，可收回金额低于账面价值的差额部分计提固定资产减值准备。

6.2.9 无形资产计价及摊销政策

无形资产是指公司持有的没有实物形态的非货币性长期资产，包括房屋使用权和土地使用权，购入时按实际成本计价。

无形资产在预计受益期限内平均摊销。

期末按无形资产个别项目的账面价值与预计可收回金额孰低计量，预计可收回金额低于账面价值的差额部分计提无形资产减值准备。

6.2.10 长期应收款的核算方法

长期应收款核算本公司融资租赁产生的应收款项。

6.2.11 长期待摊费用的摊销政策

长期待摊费用是指已经支出但受益期限在 1 年以上（不含 1 年）的各项费用，长期待摊费用在受益期限内平均摊销。

如果长期待摊费用项目不能使以后会计期间受益的，则将其尚未摊销的摊余价值全部转入当期损益。

6.2.12 合并会计报表的编制方法

合并财务报表的合并范围以控制为基础予以确定。本公司直接或通过子公司间接拥有被投资单位半数以上的表决权，将该被投资单位认定为子公司，纳入合并财务报表的合并范围。但是，有证据表明本公司不能控制被投资单位的除外。本公司拥有被投资单位半数或以下的表决权，满足下列条件之一的，视为本公司能够控制被投资单位，将该被投资单位认定为子公司，纳入合并财务报表的合并范围。但是，有证据表明本公司不能控制被投资单位的除外：（1）通过与被投资单位其他投资者之间的协议，拥有被投资单位半数以上的表决权。（2）根据公司章程或协议，有权决定被投资单位的财务和经营政策。（3）有权任免被投资单位的董事会或类似机构的多数成员。（4）在被投资单位的董事会或类似机构占多数表决权。

编制合并财务报表时，本公司与被合并子公司采用统一的会计政策和期间。合并财务报表以本公司和子公司的财务报表为基础，在抵销本公司与子公司、子公司相互之间发生的内部交易对合并财务报表的影响后，由本公司合并编制。

6.2.13 收入确认原则和方法

6.2.13.1 利息收入

指公司以固有资产提供金融产品服务所取得的收入，包括信贷业务利息收入、境内外存款利息收入和买入返售证券收入。

信贷业务利息收入是指公司发放自营贷款，按期计提利息所确认的收入。发放贷款到期（含展期，下同）90 天后尚未收回的，其应计利息停止计入当期利息收入，纳入表外核算；已计提的贷款应收利息，在贷款到期 90 天后仍未收回的，或在应收利息逾期 90 天后仍未收到的，冲减原已计入损益的利息收入，转作表外核算。已核销贷款收回超过原本金部分，以及在表外核算的应收利息如有收回，计入当期利息收入。

境内外存款利息收入是指公司与其他金融企业之间资金往来所取得的利息收入，其收入按照让渡资金使用权的时间和适用利率来计算。资产负债表日，公司按合同利率计算确定的应收未收利息计提应收利息。

买入返售证券收入是指公司通过国家规定的场所进行证券回购业务，所取得的买入返售证券的差价收入，其收入在实际收到时予以确认。

6.2.13.2 租赁收入

指公司融资租赁业务发生时确认的并按受益期平均分摊的收益。发生时计入当期收入，若逾期 90 天尚未收到的租赁收益则停止计入当期收入，并转到表外核算。

6.2.13.3 投资收益

指公司交易性金融资产、可供出售金融资产等金融资产的投资收益和长期股权投资收益。主要包括：

持有交易性金融资产和可供出售金融资产期间取得的现金股利；处置交易性金融资产和可供出售金融资产取得的损益。

采用成本法核算的长期股权投资，被投资单位宣告分派的现金股利或利润，确认为当期投资收益；采用权益法核算的长期股权投资，根据被投资单位实现的净利润或经调整的净利润计算应享有的份额确认投资收益；处置长期股权投资取得的损益。

6.2.13.4 手续费及佣金收入

指公司为客户提供各类信托服务包括信托产品报酬收入以及由信托项目延伸的咨询服务费收入、公司提供的中介服务所取得的收入，如财务咨询顾问服务费收入、委托贷款手续费收入以及其他金融服务等各种手续费收入。信托业务收入按照信托合同的约定来确认。中介服务所取得的收入按照合同或协议的约定来确认。

6.2.13.5 其他业务收入

指公司上述收入之外的其他业务收入，以及收回的已核销的呆账未超过本金的部分，按实际收到的款项确认收入的实现。

6.2.14 所得税的会计处理方法

采用资产负债表债务法。适用所得税税率为 25%。

6.2.15 信托报酬确认原则和方法

信托报酬是指信托公司对信托财产进行管理而收取的管理费或佣金，信托报酬收取的标准一般是与委托人或受益人等有关当事人协商确定的。若信托报酬由信托财产承担，则按照信托合同的约定来计算、提取并确认信托报酬收入；若信托报酬由委托人等有关当事人直接承担，则按协议约定另行向有关当事人收取。

6.3 或有事项说明

报告期内，本公司未发生对外担保及其他或有事项。

6.4 重要资产转让及其出售的说明

报告期内根据相关股权置换协议，本公司将持有的 183,934,678 股申银万国证券股份有限公司股权置换为 78,804,558 股国泰君安证券股份有限公司股份。

6.5 会计报表中重要项目的明细资料

6.5.1 披露自营资产经营情况

6.5.1.1 按信用风险五级分类结果披露信用风险资产的期初数、期末数

表 6.5.1.1

金额单位：人民币万元

信用风险资产五级分类	正常类	关注类	次级类	可疑类	损失类	信用风险资产合计	不良合计	不良率 (%)
期初数	31,244.05	67.57	-	-	-	31,311.62	-	-
期末数	40,699.85	-	-	-	-	40,699.85	-	-

注：不良资产合计=次级类+可疑类+损失类

6.5.1.2 各项资产减值损失准备的期初、本期计提、本期转回、本期核销、期末数

表 6.5.1.2

金额单位：人民币万元

	期初数	本期计提	本期转回	本期核销	期末数
贷款损失准备	-	-	-	-	-
一般准备	-	-	-	-	-
专项准备	-	-	-	-	-
其他资产减值准备	481.32	9.73	1.35	-	489.70

可供出售金融资产减值准备				-	
持有至到期投资减值准备				-	
长期股权投资减值准备	53.60	9.73		-	63.33
坏账准备	1.35		1.35	-	
投资性房地产减值准备				-	
抵债资产减值准备	426.37			-	426.37

6.5.1.3 按照投资品种分类，分别披露固有业务股票投资、基金投资、债券投资、股权投资等投资业务的期初数、期末数

表 6.5.1.3

金额单位：人民币万元

	自营股票	基金	债券	长期股权投资	其他投资	合计
期初数	37,297.99	47,843.80	22,737.50	242,284.49	148,023.22	498,187.00
期末数	33,157.62	64,785.00	48,440.85	242,299.08	140,010.54	528,693.09

6.5.1.4 按投资入股金额排序，前五名的自营长期股权投资的企业名称、占被投资企业权益的比例、主要经营活动及投资收益情况等

表 6.5.1.4

金额单位：人民币万元

企业名称	占被投资企业权益的比例	主要经营活动	投资损益
1.上海证券有限责任公司	33.33%	证券经纪；证券投资咨询；证券自营等	-
2.上海浦东发展银行股份有限公司	5.23%	吸收公众存款、发放贷款、办理结算等	29,277.71
3.香港申联投资发展有限公司	16.50%	投资管理等	2,542.17
4.上投摩根基金管理有限公司	51.00%	基金管理等	9,282.00
5.国泰君安证券股份有限公司	1.31%	证券经纪；证券投资咨询；证券自营等	-

6.5.1.5 前五名的自营贷款的企业名称、占贷款总额的比例和还款情况等

报告期末，本公司无自营贷款。

6.5.1.6 表外业务的期初数、期末数；按照代理业务、担保业务和其他类型表外业务

分别披露

表 6.5.1.6

金额单位：人民币万元

表外业务	期初数	期末数
担保业务	-	-
代理业务（委托业务）	158,864.42	172,864.42
其他	1,330.00	1,330.00
合计	160,194.42	174,194.42

6.5.1.7 公司当年的收入结构

合并口径：表 6.5.1.7.1

金额单位：人民币万元

收入结构	金额	占比
手续费及佣金收入	155,240.42	71.12%
其中：信托手续费收入	76,098.22	34.86%
投资银行业务收入	-	
利息收入	6,611.54	3.03%
其他业务收入	2,495.43	1.14%
其中：计入信托业务收入部分	-	
投资收益	47,867.96	21.93%
其中：股权投资收益	39,871.94	18.27%
证券投资收益	7,996.02	3.66%
其他投资收益	-	
公允价值变动收益	5,887.21	2.70%
营业外收入	190.49	0.09%
收入合计	218,293.05	100.00%

母公司口径：表 6.5.1.7.2

金额单位：人民币万元

收入结构	金额	占比
手续费及佣金收入	76,150.75	54.00%
其中：信托手续费收入	76,098.22	53.96%
投资银行业务收入	-	
利息收入	641.30	0.45%
其他业务收入	516.57	0.37%
其中：计入信托业务收入部分	-	

投资收益	57,819.33	41.00%
其中：股权投资收益	50,158.94	35.57%
证券投资收益	7,660.38	5.43%
其他投资收益	-	
公允价值变动收益	5,887.21	4.17%
营业外收入	6.83	0.00%
收入合计	141,021.99	100.00%

2012 年度以手续费及佣金确认的信托业务收入金额为 68,056.45 万元，以业绩报酬形式确认的信托业务收入金额为 1,942.93 万元，以其他形式确认的信托业务收入金额为 6,098.84 万元。

6.5.2 披露信托财产管理情况

6.5.2.1 信托资产的期初数、期末数

表 6.5.2.1

金额单位：人民币万元

信托资产	期初数	期末数
集合	2,284,129.05	4,151,955.15
单一	5,429,050.80	7,682,719.54
财产权	21,233.00	193,940.81
合计	7,734,412.85	12,028,615.50

6.5.2.1.1 主动管理型信托业务的信托资产期初数、期末数

表 6.5.2.1.1

金额单位：人民币万元

主动管理型信托资产	期初数	期末数
证券投资类	619,235.74	1,869,791.88
股权投资类	185,441.72	255,135.26
融资类	1,661,030.19	5,974,347.64
事务管理类	34,588.60	16,165.00
合计	2,559,243.65	8,620,963.16

6.5.2.1.2 被动管理型信托业务的信托资产期初数、期末数

表 6.5.2.1.2

金额单位：人民币万元

被动管理型信托资产	期初数	期末数
证券投资类	3,356,885.72	2,615,311.08
股权投资类	0.00	31,108.50
融资类	1,798,720.86	333,251.22

事务管理类	759.17	152,848.43
合计	5,175,169.20	3,407,652.34

6.5.2.2 本年度已清算结束的信托项目表

6.5.2.2.1 本年度已清算结束的信托项目

表 6.5.2.2.1

金额单位：人民币万元

已清算结束 信托项目	项目 个数	实收信托 合计金额	加权平均实际 年化收益率
集合资金类	91	1,352,528.83	6.08%
单一资金类	80	2,581,459.99	6.01%
财产管理类	1	8,125.00	-1.00%

注：加权平均实际年化收益率=（信托项目 1 的实际年化收益率×信托项目 1 的实收信托+……+信托项目 n 的实际年化收益率×信托项目 n 的实收信托）/（信托项目 1 的实收信托+……+信托项目 n 的实收信托）×100%

6.5.2.2.2 本年度已清算结束的主动管理型信托项目

表 6.5.2.2.2

金额单位：人民币万元

已清算结束 信托项目	项目 个数	实收信托 合计金额	加权平均实际年化信 托报酬率	加权平均实际 年化收益率
证券投资类	28	316,508.55	1.04%	0.69%
股权投资类	6	119,072.97	1.29%	2.45%
融资类	71	1,183,484.00	2.48%	8.46%
事务管理类	5	9,582.31	2.04%	28.64%

注：加权平均实际年化收益率=（信托项目 1 的实际年化收益率×信托项目 1 的实收信托+……+信托项目 n 的实际年化收益率×信托项目 n 的实收信托）/（信托项目 1 的实收信托+……+信托项目 n 的实收信托）×100%

6.5.2.2.3 本年度已清算结束的被动管理型信托项目

表 6.5.2.2.3

金额单位：人民币万元

已清算结束 信托项目	项目 个数	实收信托 合计金额	加权平均实际 年化信托报酬率	加权平均实 际年化收益率
证券投资类	11	323,130.24	0.18%	4.88%
股权投资类	0	0.00	-	-
融资类	47	1,808,935.75	0.22%	7.66%
事务管理类	0	0.00	-	-

注：加权平均实际年化收益率=（信托项目 1 的实际年化收益率×信托项目 1 的实收信托+……+信托项目 n 的实际年化收益率×信托项目 n 的实收信托）/（信托项目 1 的实收信托+……+信托项目 n 的实收信托）×100%

6.5.2.3 本年度新增的信托项目

表 6.5.2.3

金额单位：人民币万元

新增信托项目	项目个数	实收信托合计金额
集合类	191	3,736,304.62
单一类	139	5,784,441.18
财产管理类	4	195,008.93
新增合计	334	9,715,754.73
其中：主动管理型	242	6,179,049.12
被动管理型	92	3,536,705.61

注：本年新增信托项目指在本报告年度内累计新增的信托项目个数和金额。包含本年度新增并于本年度内结束的项目和本年度新增至报告期末仍在持续管理的信托项目

6.5.2.4 信托业务创新成果和特色业务有关情况

报告期内，公司继续探索符合监管标准和运营要求的产品创新方向和业务创新模式，为客户提供更加多样的信托产品。在证券业务方面，启用由融资方、信托公司、质押股票托管券商和第三方存管银行“四方合作监管”的风控模式，最大程度保证资金安全；在资产证券化方面，与其他机构合作通过银行间市场公开发行“2012 上元一期个人汽车抵押贷款支持证券”，成功募集资金 10 亿元，实现信托公司资金募集方式的重大创新和突破；在 QDII 业务方面，继续发挥行业领先优势，推出信托行业首单受托境外理财集合资金信托计划，募集规模 10 亿元人民币，刷新行业 QDII 业务规模、形式、结构等多项纪录；在另类投资方面，发行中国字画艺术品投资集合资金信托计划，首次以信托计划受托人的身份参与艺术品拍卖，并通过举办“藏品展”等活动增加艺术品投资的增值服务，提高了委托人的投资生活质量；在股权投资领域，积极探索健康医疗产业投资，成立了上信新虹桥健康产业股权投资集合信托计划，试水产业基金和权益性投资。

6.5.2.5 本公司履行受托人义务情况

公司严格按照《信托法》、《信托公司管理办法》、《信托公司集合资金信托计划管理办法》及信托文件等规定，履行诚实、信用、谨慎、有效管理的义务，为受益人的最大利益处理信托事务。

根据银监会的要求，每个信托产品发行前均有一整套的产品相关信息备忘录等资料置于受托人营业场所，以备委托人（受益人）查阅。

委托人在认购信托计划前，提示投资者认真阅读信托计划说明书和其他信托文件。同时，严格审核委托人为合格投资者，并以自己合法所有的资金认购信托单位。

公司将信托财产与其固有财产分别管理、分别记帐。同时，对不同的信托资金建立单独的会计账户分别核算，并在银行分别开设单独的银行账户，在证券交易机构分别开设独立的证券账户与资金账户。

根据信托文件的规定，及时履行定期信托计划的信息披露义务。每个信托计划设立后 5 个工作日内，就信托合同数与信托资金总额向委托人（受益人）进行披露。并按照信托合同的规定，定期将信托资金运用及收益情况以书面信函告知信托文件规定的人。

信托合同终止时，根据信托合同的规定，以信托财产为限向受益人支付信托利益。同时，公司严格根据银监会的要求，在信托终止后十个工作日内作出处理信托事务的清算报告，并依照信托文件的约定及时向受益人披露。

根据《信托法》要求，妥善保管处理信托事务的完整记录、原始凭证及资料，保存期自信托计划终止之日起十五年。同时对委托人、受益人以及处理信托事务的情况和资料依法保密。

报告期内，公司管理的信托项目运作正常，到期信托产品合同金额人民币 394.21 亿元，全部安全交付受益人，未出现因本公司自身责任而导致的信托资产损失情况。

6.5.2.6 信托赔偿准备金的提取、使用和管理情况

根据本公司《信托赔偿准备金的提取、使用和管理办法》第三条规定，公司“每年从税后利润中提取5%--20%，作为信托赔偿准备金，当该赔偿准备金累计总额达到公司注册资本金的20%时，可不再提取。”

截至报告期末本公司未发生对信托产品赔偿的事项。

6.6 关联方关系及其交易的披露

6.6.1 关联交易方的数量、关联交易的总金额及关联交易的定价政策等

表 6.6.1

金额单位：人民币万元

	关联交易方数量	关联交易金额	定价政策
合计	1	1,117,186.45	按市场价格交易；若无市场价格，则按公允原则，以不优于对非关联方同类交易的条件定价交易。

备注：关联交易方数量仅包括下述表 6.6.3.1 及表 6.6.3.2；关联交易金额为 6.6.3 下所有表格本期借贷方发生额的合计数。

6.6.2 关联交易方与本公司的关系性质、关联交易方的名称、法定代表人、注册地

址、注册资本及主营业务等

表 6.6.2

金额单位：人民币万元

关系性质	关联方名称	法定代表人	注册地址	注册资本	主营业务
母公司	上海国际集团有限公司	吉晓辉	威海路 511 号	1,055,884.00	开展以金融为主、非金融为辅的投资、资本运作与资产管理业务，金融研究，社会经济咨询（上述经营范围涉及许可经营的凭许可证经营）

6.6.3 逐笔披露本公司与关联方的重大交易事项

6.6.3.1 固有与关联方交易情况：贷款、投资、租赁、应收账款担保、其他方式等期初汇总数、本期借方和贷方发生额汇总数、期末汇总数。

表 6.6.3.1

金额单位：人民币万元

固有与关联方关联交易				
	期初数	借方发生额	贷方发生额	期末数
贷款	-	-	-	-
投资	1,436.05	22,000.50	13,036.05	10,400.50
租赁				
担保				
应收账款				
其他	3,558.78			3,558.78
合计	4,994.83	22,000.50	13,036.05	13,959.28

6.6.3.2 信托与关联方交易情况：贷款、投资、租赁、应收账款、担保、其他方式等期初汇总数、本期借方和贷方发生额汇总数、期末汇总数

表 6.6.3.2

金额单位：人民币万元

信托与关联方关联交易				
	期初数	借方发生额	贷方发生额	期末数
贷款	10,000.00		10,000.00	
投资	-			

租赁	-			
担保	-			
应收账款	-			
其他	-			
合计	10,000.00		10,000.00	

6.6.3.3 本公司自有资金运用于自己管理的信托项目(固信交易)、本公司管理的信托项目之间的相互(信信交易)交易金额,包括余额和本报告年度的发生额

6.6.3.3.1 固有与信托财产之间的交易金额期初汇总数、本期发生额汇总数、期末汇总数

表 6.6.3.3.1

金额单位:人民币万元

固有财产与信托财产相互交易			
	期初数	本期发生额	期末数
合计	145,034.41	408,043.90	140,423.21

6.6.3.3.2 信托项目之间的交易金额期初汇总数、本期发生额汇总数、期末汇总数

表 6.6.3.3.2

金额单位:人民币万元

信托资产与信托财产相互交易			
	期初数	本期发生额	期末数
合计	120,554.14	664,106.00	434,181.75

6.6.3.4 信托计划持有的重要股权及相关交易

表 6.6.3.4

金额单位:人民币万元

信托计划持有的重要股权的相互交易			
	期初数	本期发生额	期末数
合计	5,000.00	5,000.00	0.00

6.6.4 逐笔披露关联方逾期未偿还本公司资金的详细情况以及本公司为关联方担保发生或即将发生垫款的详细情况

本公司无关联方逾期未偿还本公司资金的情况以及为关联方担保发生或即将发生垫款的情况。

6.7 会计制度的披露

公司固有业务 2008 年 1 月 1 日起执行财政部 2006 年颁布的《企业会计准则》。
信托业务 2010 年 1 月 1 日起执行财政部 2006 年颁布的《企业会计准则》。

7、财务情况说明书

7.1 利润实现和分配情况

7.1.1 母公司利润实现和分配情况

本报告期母公司实现利润总额 113,765.79 万元，企业所得税费用 17,663.76 万元，其中，当期所得税 27,528.19 万元，递延所得税-9,864.43 万元，实现净利润 96,102.03 万元。

报告期内，根据 2012 年第一次股东会审议通过的 2011 年度利润分配方案，对 2011 年度可供分配利润进行了分配，向股东派发现金股利 37,500 万元。

依据《公司法》、《信托公司管理办法》和《金融企业准备金计提管理办法》（财金〔2012〕20 号）的规定，2012 年度利润分配如下：

- 1、提取 10% 的法定盈余公积金 9,610.20 万元；
- 2、提取 20% 的任意盈余公积金 19,220.41 万元；
- 3、按照财金〔2012〕20 号的规定，以标准法计算以及年末一般准备余额不低于风险资产期末余额的 1.5% 的原则，提取一般风险准备 4,478.50 万元；

上述各项提取之后，剩余部分 62,792.92 万元，加年初未分配利润 85,314.71 万元，可供分配的利润 148,107.63 万元。

根据公司第五届董事会第六次会议审议通过的 2012 年度利润分配预案，拟向全体股东派发现金股利 45,000 万元，未分配利润 103,107.63 万元留存以后年度进行分配。

7.1.2 合并报表利润实现和分配情况

本报告期合并报表实现利润总额 132,990.79 万元，企业所得税费用 25,352.56 万元，实现净利润 107,638.23 万元，其中归属于母公司所有者的净利润 97,493.28 万元，少数股东损益 10,144.95 万元。

依据《公司法》、《信托公司管理办法》和《金融企业准备金计提管理办法》的规定，母公司、上投摩根基金管理有限公司、上海国利货币经纪有限公司及上信资产管理有限公司的 2012 年度合并报表利润分配如下：

- 1、根据母公司净利润提取 10%的法定盈余公积 9,610.20 万元；
- 2、根据母公司净利润提取 20%的任意盈余公积 19,220.41 万元；
- 3、根据母公司提取一般风险准备、上投摩根基金管理有限公司证券投资基金管理费收入提取 10%的一般风险准备以及上海国利货币经纪有限公司提取一般风险准备按母公司投资比例确认的一般风险准备合计 8,712.49 万元；

上述各项提取之后，剩余部分 59,950.18 万元，加年初未分配利润 103,929.56 万元，可供分配的利润 163,879.74 万元。

7.2 主要财务指标

合并口径：表 7.2.1

金额单位：人民币万元

指标名称	指标值 (%)
资本利润率	16.37
加权年化信托报酬率	0.9027
人均净利润	538.64

母公司口径：表 7.2.2

金额单位：人民币万元

指标名称	指标值 (%)
资本利润率	17.39
加权年化信托报酬率	0.9027
人均净利润	530.95

注：资本利润率=净利润/所有者权益平均余额×100%

加权年化信托报酬率=(信托项目 1 的实际年化信托报酬率×信托项目 1 的实收信托+信托项目 2 的实际年化信托报酬率×信托项目 2 的实收信托+...信托项目 n 的实际年化信托报酬率×信托项目 n 的实收信托)/(信托项目 1 的实收信托+信托项目 2 的实收信托+...信托项目 n 的实收信托)×100%

人均净利润=净利润/年平均人数

平均值采取年初、年末余额简单平均法。

公式为：a(平均)=(年初数+年末数)/2

7.3 对本公司财务状况、经营成果有重大影响的其他事项

报告期内，本公司没有发生对财务状况、经营成果有重大影响的其他事项。

8、特别事项揭示

8.1 前五名股东报告期内变动情况及原因

报告期内，公司前五名股东未发生变动。

8.2 董事、监事及高级管理人员变动情况及原因

报告期内，公司第五届董事会于 2012 年 4 月 27 日以通讯表决方式召开会议，同意聘任应华同志为公司副总经理，任期与本届经营班子一致，至 2014 年 9 月 14 日止。2012 年 6 月 18 日经中国银监会上海监管局任职资格核准后正式任职。

8.3 变更注册资本、变更注册地或公司名称、公司分立合并事项

报告期内，公司注册资本、注册地和公司名称未发生变更，未发生分立合并事项。

8.4 公司重大诉讼事项

无。

8.5 公司及其董事、监事和高级管理人员受到处罚的情况

报告期内，公司及其董事、监事和高级管理人员未发生受到处罚的情况。

8.6 银监会检查意见的整改情况

报告期内，公司严格执行监管要求，监管机构未有特别整改建议。

8.7 本年度公司无重大事项临时事项披露内容

上海国际信托有限公司
2013 年 4 月 27 日